



CUACOS DE YUSTE

DIAGNÓSTICO MUNICIPAL



GOBIERNO
DE ESPAÑA

MINISTERIO
DE DERECHOS SOCIALES, CONSUMO
Y AGENDA 2030

DIRECCIÓN GENERAL
DE AGENDA 2030



AGENDA
2030

Implementación de Agenda 2030 en Red de Conjuntos Históricos igual o menor de 5000 habitantes en la provincia de Cáceres (**Orden DSA/632/2022, de 23 de junio**)

1. Introducción

La Agenda 2030, adoptada en el año 2015, establece un marco común de actuación en materia de desarrollo sostenible a través de 17 Objetivos de Desarrollo Sostenible (ODS) y 169 metas. España, como país firmante, se encuentra adherida a esta Agenda y participa de manera activa en su seguimiento mediante la elaboración periódica, y con carácter voluntario, de informes que evalúan el grado de avance en el cumplimiento de cada uno de los objetivos, atendiendo a sus metas e indicadores asociados.

No obstante, el logro de las metas y objetivos de la Agenda 2030 no puede alcanzarse de forma unilateral desde el ámbito del gobierno central, sino que requiere de una acción coordinada y multinivel. En este sentido, resulta imprescindible que las administraciones autonómicas, provinciales y locales adapten y operativicen los ODS en sus respectivos contextos territoriales, incorporándolos a sus políticas públicas y a sus instrumentos de planificación y gestión. De igual modo, las empresas privadas, el tercer sector y la sociedad civil están llamadas a desempeñar un papel relevante en la consecución de estos objetivos comunes.

En este marco se inscribe el presente documento de diagnóstico, elaborado en el contexto del proyecto *“IMPLEMENTACIÓN de AGENDA 2030 EN RED DE CONJUNTOS HISTÓRICOS IGUAL O MENOR DE 5000 HABITANTES EN LA PROVINCIA DE CÁCERES”* cofinanciado por la Unión Europea y ejecutado, en este servicio, por el Área de Desarrollo Sostenible y Turismo de la Excm. Diputación Provincial de Cáceres. El documento aborda un análisis sistemático de cada uno de los ODS con el objetivo de trasladarlos al ámbito municipal, facilitando así su integración en la planificación local.

Para cada ODS, se presenta un estudio DAFO que constituye una herramienta clave para identificar las principales debilidades, amenazas, fortalezas y oportunidades del municipio en relación con la Agenda 2030, y para orientar la definición de potenciales líneas de actuación con capacidad transformadora.

OBJETIVOS DE DESARROLLO SOSTENIBLE



2. Descripción del municipio con enfoque ODS

2.1. Introducción

Cuacos de Yuste, es un municipio situado al noreste de la provincia de Cáceres, en la comunidad autónoma de Extremadura, España.

Se localiza a unos 116 km de la ciudad de Cáceres. Las vías de comunicación principales dentro del municipio son la EX-391 y EX-203 que atraviesan el núcleo de población, y las EX-392 y EX-119 que cruzan el término municipal por el sur.

La extensión superficial del municipio es de 52,63 km² aproximadamente. Geográficamente, limita con Aldeanueva de la Vera al norte; Jarandilla de la Vera al este; Talayuela al sureste; Jaraíz de la Vera y Collado de la Vera al sur; y Garganta la Olla al oeste.

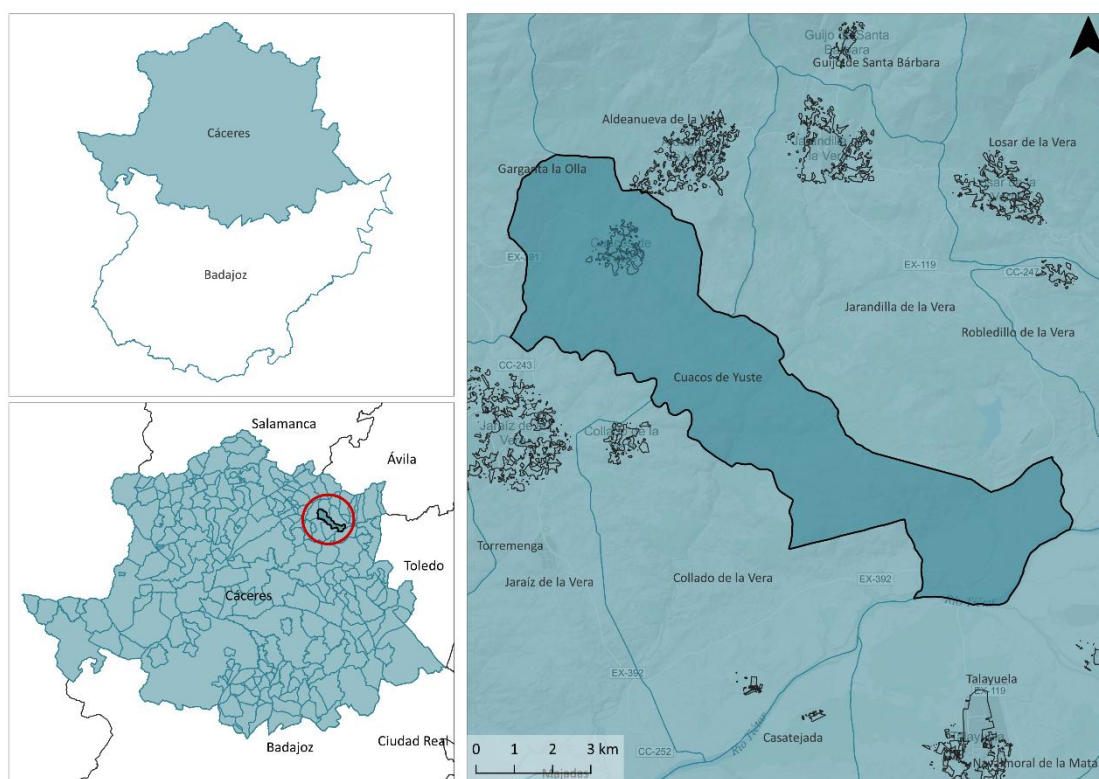


Imagen 1. Localización territorial del municipio a escala regional y provincial. Fuente: elaboración propia.

El entorno natural de Cuacos de Yuste se caracteriza por la presencia de la vertiente sur de la Sierra de Gredos al norte del término municipal. La altitud media del municipio es de 840 m.s.n.m., siendo un espacio de transición entre las zonas montañosas de la sierra, al norte, y las áreas más suaves del piedemonte verato, hacia el sur.

El relieve del término municipal está marcado por laderas montañosas, gargantas y pequeños valles, configurando un paisaje característico de la comarca. La vegetación combina bosques de robles, castaños y matorral mediterráneo, junto con zonas de cultivo tradicionales propias de La Vera, como huertas y pequeñas explotaciones agrícolas.

Desde el punto de vista hidrológico, el territorio está atravesado por numerosas gargantas y arroyos de montaña que descienden desde la Sierra de Gredos y desembocan en el río Tíetar,

perteneciente a la cuenca del río Tajo. Estos cursos de agua contribuyen a la presencia de abundante vegetación y a la existencia de gargantas y pozas naturales, muy características del paisaje verato.

El entorno natural de Cuacos de Yuste se caracteriza por un paisaje de montaña media, bosques y cursos fluviales, que conforman un medio natural de gran valor ambiental y paisajístico dentro de la comarca de La Vera.

Además del núcleo urbano principal, el municipio de Cuacos de Yuste no cuenta con una red de aldeas dependientes como en otros términos municipales, pero se integra funcional y territorialmente en el conjunto de la Comarca de la Vera.

Según los datos de 2025, la población del municipio es de 809 habitantes, con una densidad de población alrededor de 15,4 habitantes por km².

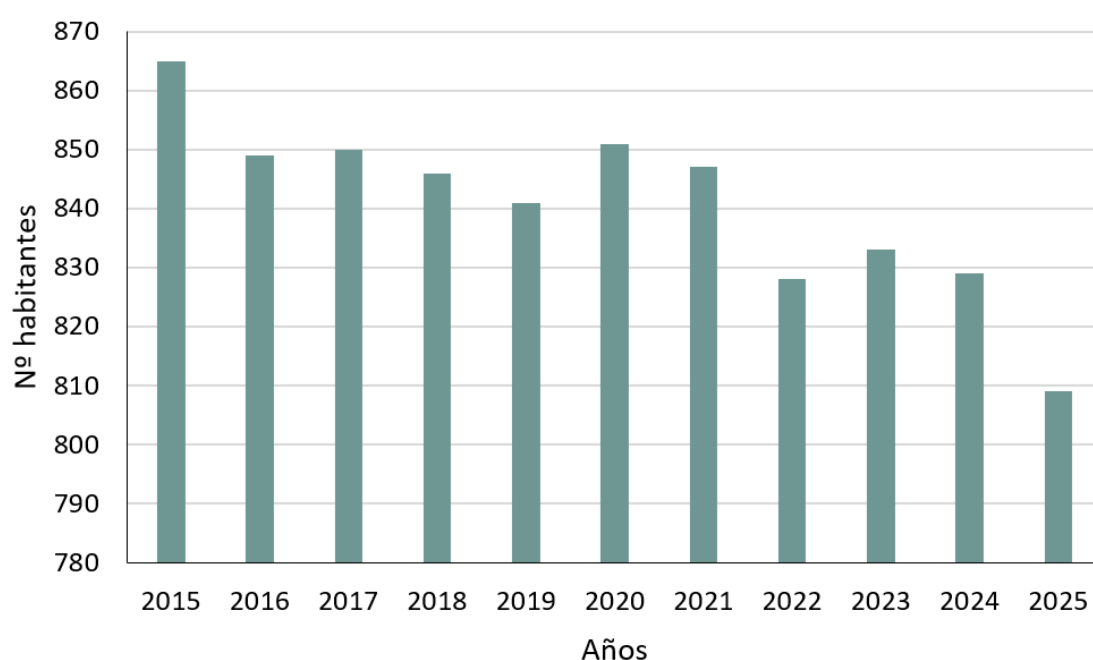


Gráfico 1. Evolución de la población en Cuacos de Yuste. Periodo 2015-2025. Fuente: Elaboración propia a partir de datos del INE.

2015	2016	2017	2018	2019	2020	2021	2022	2023	2024	2025
865	849	850	846	841	851	847	828	833	829	809

Tabla 1. Evolución de la población en Cuacos de Yuste. Periodo 2015-2025. Fuente: Elaboración propia a partir de datos del INE.

Atendiendo al gráfico de la evolución de la población en Cuacos de Yuste, se observa que en el periodo 2015-2025 la población ha tenido una ligera disminución, pasando de 865 habitantes en 2015 a 809 en 2025, lo que supone una pérdida de 56 habitantes en ese periodo.

A pesar de la reducción gradual, el descenso no ha sido drástico y la población se ha mantenido relativamente estable en los últimos años. Sin embargo, esta pérdida poblacional refleja una tendencia similar a la de otros municipios rurales, donde factores como la migración hacia zonas urbanas por mejores oportunidades laborales y servicios son determinantes.

En este diagnóstico se hace una revisión de los ingresos medios de sus habitantes, renta per cápita, PIB del municipio, presencia de tierras agrícolas, distribución por sectores de actividad,

salud de la población y recursos sanitarios, causas de mortalidad, nacimientos, recursos educativos, políticas de igualdad de oportunidades existentes y otras políticas sociales, recursos hídricos, sistema de abastecimiento urbano y depuración, problemáticas asociadas, presencia de energías renovables y eficiencia energética, antigüedad de las viviendas, empleo y desempleo, tipología de empresas existentes, infraestructuras, presencia de fibra óptica, naves industriales, programas de atención a la diversidad, recursos sociales, iniciativas que se llevan a cabo en este sentido, gestión de residuos municipales, calidad del aire, ruidos, patrimonio cultural y natural, movilidad, apuesta o no por canales cortos de comercialización alimentaria, iniciativas relacionadas con el abastecimiento de alimentos, escenarios climáticos esperados para el municipio, estado de sus aguas superficiales y práctica de pesca, presencia de especies protegidas y bosques, situación de la dehesa, recursos para la seguridad ciudadana, existencia o no de sistema de indicadores y trabajo de alianzas.



ODS 1: FIN DE LA POBREZA

Como se indicó en el apartado anterior, la población total de Cuacos de Yuste en 2025 es de 809 habitantes, mientras que en 2023 ascendía a 833 habitantes. En este apartado se incluye también el dato de 2023 debido a que los indicadores de renta bruta media disponibles alcanzan únicamente hasta ese año, lo que hace necesario mantener esa referencia temporal para una correcta interpretación de los datos socioeconómicos.

En el caso de Cuacos de Yuste, los datos de renta proceden del Instituto Nacional de Estadística (INE) y se calculan a partir de la renta por unidad familiar, es decir, considerando la renta del hogar dividida entre el número de personas que lo componen.

La renta media bruta per cápita del municipio presenta una tendencia generalmente ascendente durante el período 2015–2023. Según los datos disponibles, la renta pasa de 11.988 euros en 2015 a 15.412 euros en 2023. Durante los primeros años se observa un crecimiento moderado y continuado, pasando de 12.021 euros en 2016 a 13.125 euros en 2018. Este aumento se intensifica en 2019, cuando la renta alcanza los 14.483 euros.

En 2020 se registra un descenso notable hasta los 12.953 euros, coincidiendo con el contexto económico derivado de la pandemia. No obstante, a partir de 2021 la tendencia vuelve a ser positiva, con incrementos sucesivos que sitúan la renta en 13.806 euros en 2021 y 15.112 euros en 2022. Finalmente, en 2023 se alcanza el valor máximo de toda la serie, con 15.412 euros. En conjunto, la evolución refleja una mejora progresiva del nivel de renta en el municipio durante los últimos años, pese al retroceso puntual observado en 2020.

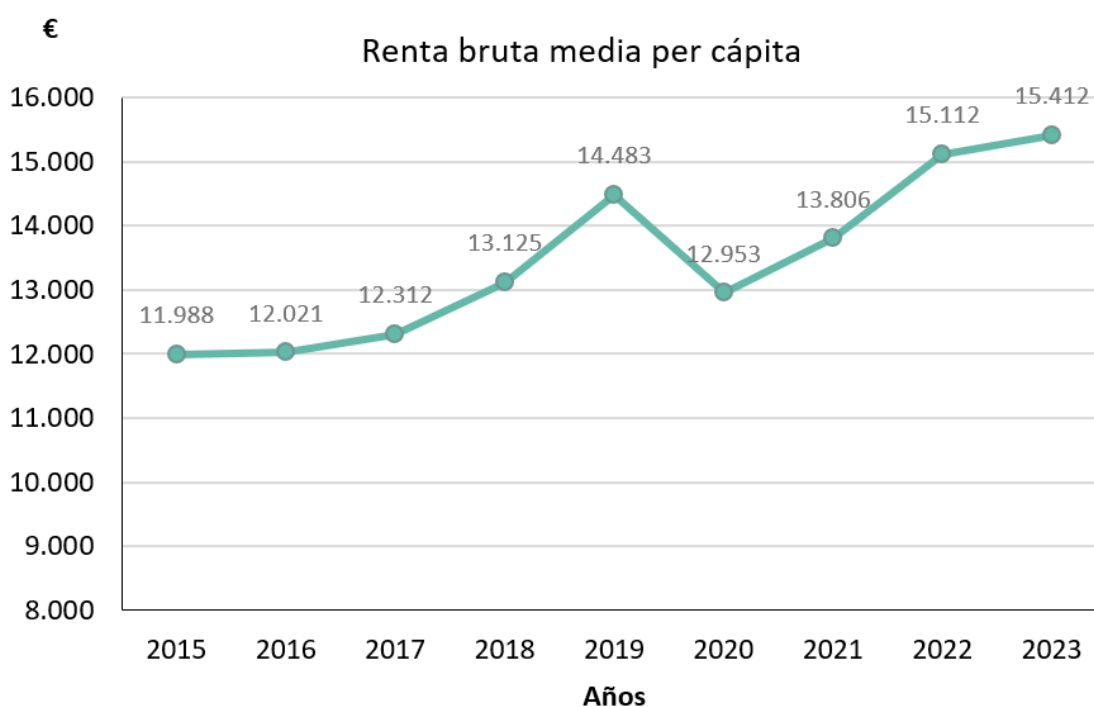


Gráfico 2. Renta bruta media per cápita de Cuacos de Yuste, periodo 2015 – 2023. Fuente: elaboración propia a partir del INE.

Según los datos del INE, la renta media por persona en Extremadura en 2023 se sitúa en torno a los 11.363 €. En el caso de Cuacos de Yuste, el INE sitúa la renta media neta por persona en 2023 en 13.255 €, situándose por encima del promedio regional. Por su parte, según los indicadores



municipales de la Junta de Extremadura, el PIB por habitante en 2023 se cifra en 11.074 €, lo que apunta a un nivel de actividad económica moderado dentro del contexto comarcal. El índice de productividad se sitúa en 23, un valor claramente bajo en comparación con la media extremeña, lo que refleja una estructura productiva de reducido tamaño y escasa intensidad económica.

Desde el punto de vista del mercado de trabajo, Cuacos de Yuste cuenta en 2024 con una población potencialmente activa (PPA) de 519 personas, de las cuales 285 se encuentran afiliadas a la Seguridad Social, lo que supone en torno a un 55 % de afiliación sobre la PPA. El paro registrado en ese mismo año asciende a 43 personas, con una mayor incidencia entre las mujeres y en los grupos de mayor edad, y una clara concentración del desempleo en el sector servicios. A lo largo de 2024 se registraron 41 contratos, con predominio de la contratación temporal y un peso relevante del sector servicios en la estructura del empleo local.

En cuanto a la dinámica de oferta y demanda de empleo, el municipio presenta en 2024 un total de 87 demandas frente a 10 ofertas, lo que evidencia un mercado laboral reducido y con limitada capacidad de absorción de mano de obra.

Desde la perspectiva de las finanzas municipales, Cuacos de Yuste no presenta deuda viva en 2023, situándose tanto la deuda total del ayuntamiento como la deuda por habitante en valores nulos, lo que refleja una posición financiera saneada.

Por último, el índice de bienestar social alcanza en 2023 un valor de 114,6 sobre 100, situándose claramente por encima de la media de Extremadura. Destacan especialmente los buenos registros en empleo (114,6) y nivel socioeconómico (130,8), así como en entorno natural (260,5), mientras que la oferta de servicios presenta un índice más bajo (51,9), lo que indica una dotación de servicios inferior a la media regional pese al buen posicionamiento general del municipio en términos de bienestar.

El número de personas paradas en el municipio de Cuacos de Yuste en 2025 se sitúa en 33 personas. Esta cifra representa aproximadamente un 4,1 % de la población total del municipio, que asciende a 809 habitantes, lo que refleja un volumen de desempleo reducido en términos absolutos, aunque con cierta relevancia en relación con el tamaño de la población.

Municipio	SEXO Y EDAD						SECTORES					
	Total	HOMBRES			MUJERES			Ag	In	Co	Ser	SEA
< 25		25-44	≥ 45	< 25	25-44	≥ 45						
Cuacos de Yuste	33	<5	<5	7	<5	8	14	<5	<5	<5	28	<5

Tabla 2. Parados en función del sexo, edad y por sectores para el año 2025. Fuente: elaboración propia a partir del portal de datos abiertos de España (datos.gob.es).

En cuanto a la distribución por sexo y edad, entre los hombres el mayor número de personas paradas se concentra en el grupo de 45 o más años (7 personas), mientras que los tramos de menores de 25 años y 25 a 44 años presentan valores inferiores a cinco y aparecen sujetos a secreto estadístico. En el caso de las mujeres, también destaca el grupo de 45 o más años (14 personas), seguido del tramo de 25 a 44 años (8). El desempleo entre las menores de 25 años presenta igualmente valores reducidos y sujetos a secreto estadístico.

Por sectores de actividad, el mayor número de personas paradas se concentra claramente en el sector servicios (28), muy por encima del resto. Los sectores de agricultura, industria y



construcción, así como el grupo de personas sin empleo anterior, presentan valores inferiores a cinco, por lo que aparecen sujetos a secreto estadístico. En conjunto, la estructura del paro muestra una clara concentración en el sector terciario.

El umbral de riesgo de pobreza se extrae de la información que proporciona la Encuesta de Condiciones de Vida (ECV) 2025 del Instituto Nacional de Estadística, elaborada a partir de los ingresos del año 2024. Según los resultados de la ECV 2025, el 25,7 % de la población residente en España se encontraba en riesgo de pobreza o exclusión social. Dentro de este conjunto, la tasa de riesgo de pobreza relativa —que recoge a las personas cuyos ingresos están por debajo del 60 % de la mediana de la distribución— se sitúa en torno al 19,5 %, el nivel más bajo desde 2008, lo que implica que aproximadamente una de cada cinco personas en España presenta ingresos por debajo del umbral de riesgo de pobreza. En este contexto, el valor umbral de riesgo de pobreza para un hogar en España de una sola persona se sitúa en 12.220 euros anuales, lo que equivale a 1.018,33 euros mensuales, considerándose en riesgo de pobreza a quienes se sitúan por debajo de dicha cuantía.

A continuación, se comparte el análisis DAFO relativo a este ODS. Las fortalezas y debilidades son internas al municipio, mientras que las oportunidades y amenazas son externas al municipio.

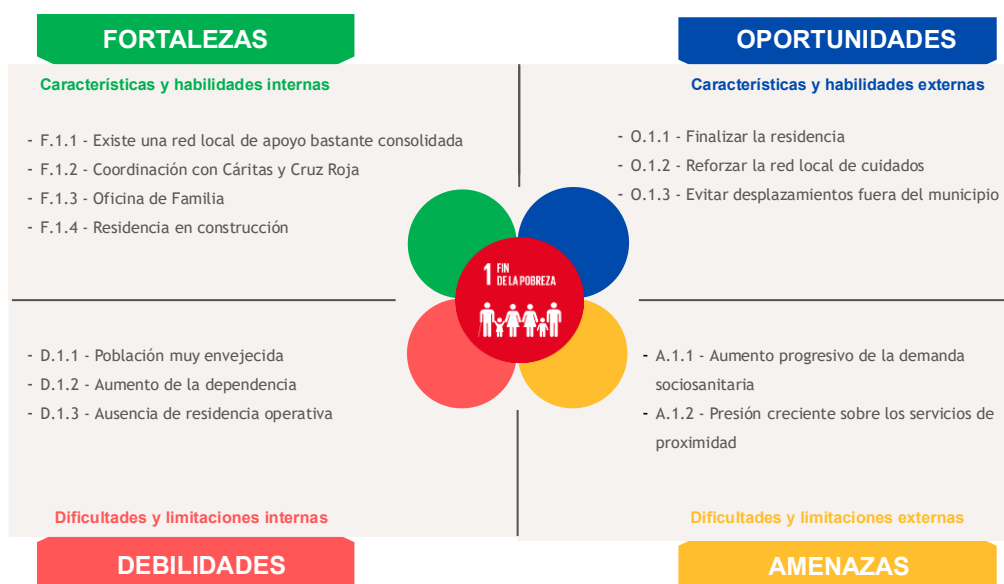


Imagen 2. DAFO Cuacos de Yuste relativa al ODS 1. Fuente: Elaboración propia y participación ciudadana.



ODS 2: HAMBRE CERO

Agricultura

A continuación, se presentan los principales datos relacionados con la agricultura en el municipio de Cuacos de Yuste. En 2022, la superficie total cultivada ascendía a 1.071 hectáreas. De esta superficie, la mayor parte corresponde a regadío, mientras que el secano representa una proporción más reducida.

El cultivo con mayor extensión en el municipio son los cultivos industriales, que ocupa 566 hectáreas, lo que supone el 52,85 % de la superficie cultivada total. Si se atiende al tipo de aprovechamiento, el olivar de aceituna para aceite predomina en secano, con 179 hectáreas (el 50,85% de la superficie cultivada en secano) y el tabaco (seco no fermentado) en regadío con 469 hectáreas, lo que representa el 65,23% de la superficie total cultivada en regadío.

Estos datos ponen de manifiesto un ligero predominio del regadío en la estructura agraria del municipio y una especialización en el cultivo del tabaco, sin embargo, cuentan con una gran superficie también destinada a frutales (18,3%) y olivar (17,65%) del total de toda la superficie cultivada.

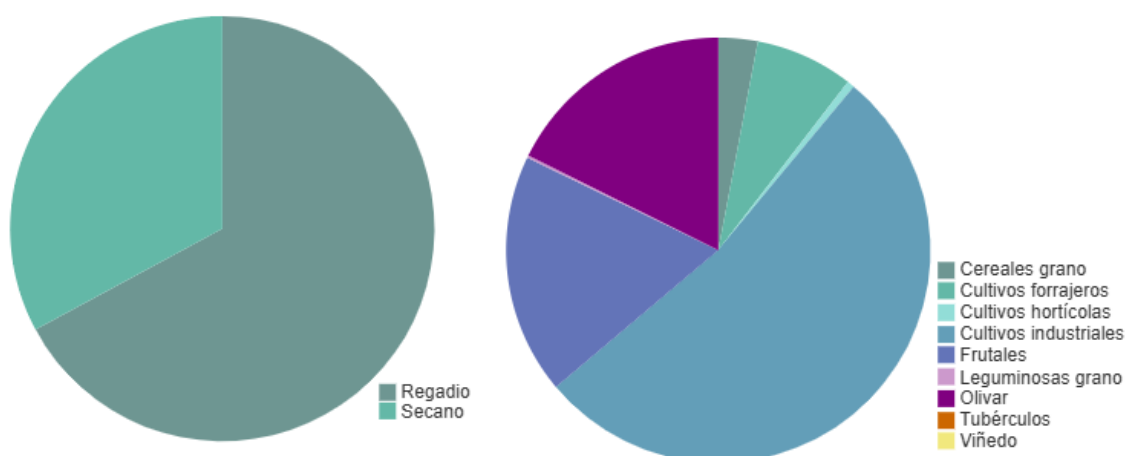


Gráfico 3. Distribución de la agricultura por tipos de cultivo. Fuente: IEEX, año 2022.

	% sobre la extensión cultivada	Extensión (ha)	Cultivo con mayor extensión (ha)
Total	43,79	469	Tabaco
Secano	50,85	179	Olivar de aceite
Regadío	65,23	469	Tabaco

Tabla 3. Superficie de cultivo mayoritario en Cuacos de Yuste.

Ganadería

En el año 2021, el municipio de Cuacos de Yuste contaba con un total de 693 cabezas de ganado. La cabaña ganadera se reparte principalmente entre los siguientes sectores:

- Caprino: 289 cabezas. Predominio de reproductores hembras
- Bovino: 305 cabezas, destacando especialmente la presencia de vacas dentro de esta categoría.

- Ovino: 99 cabezas, con un claro predominio de hembras reproductoras, lo que indica una orientación productiva hacia el mantenimiento y renovación de la cabaña.
- Porcino: no se registran cabezas en este municipio en el año de referencia.

El conjunto de estos datos muestra que la ganadería en Hervás tiene un peso relevante del caprino, bovino y ovino, con una estructura en la que destacan las hembras reproductoras, lo que sugiere una orientación hacia la producción y sostenimiento a medio y largo plazo de las explotaciones ganaderas locales, mientras que el porcino no tiene presencia significativa en el municipio.

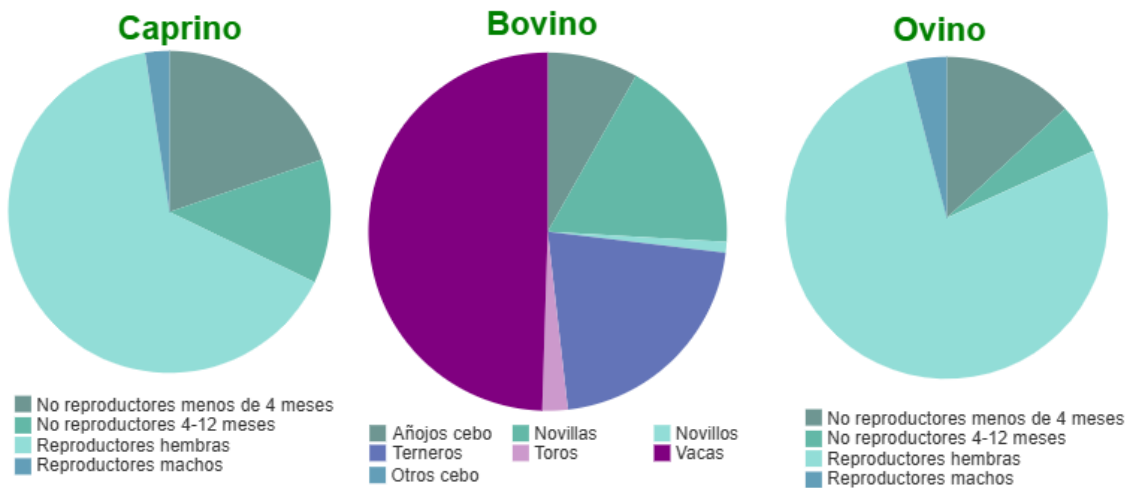


Gráfico 4. Distribución de las cabezas de ganado en Cuacos de Yuste por tipo de especie (2021). Fuente: IEEX, año 2021.

En el sector de la agricultura, ganadería, silvicultura y pesca representa aproximadamente un 2,33 % del total de personas en situación de desempleo (no se detalla el número exacto de personas) en el municipio de Cuacos de Yuste (43 personas).

El municipio cuenta con:

- Matadero (Veravic), aproximadamente con 200 empleados.
- 5 fábricas de pimentón.
- 2 queserías.
- Almazara.



A continuación, se comparte el análisis DAFO relativo a este ODS. Las fortalezas y debilidades son internas al municipio, mientras que las oportunidades y amenazas son externas al municipio.

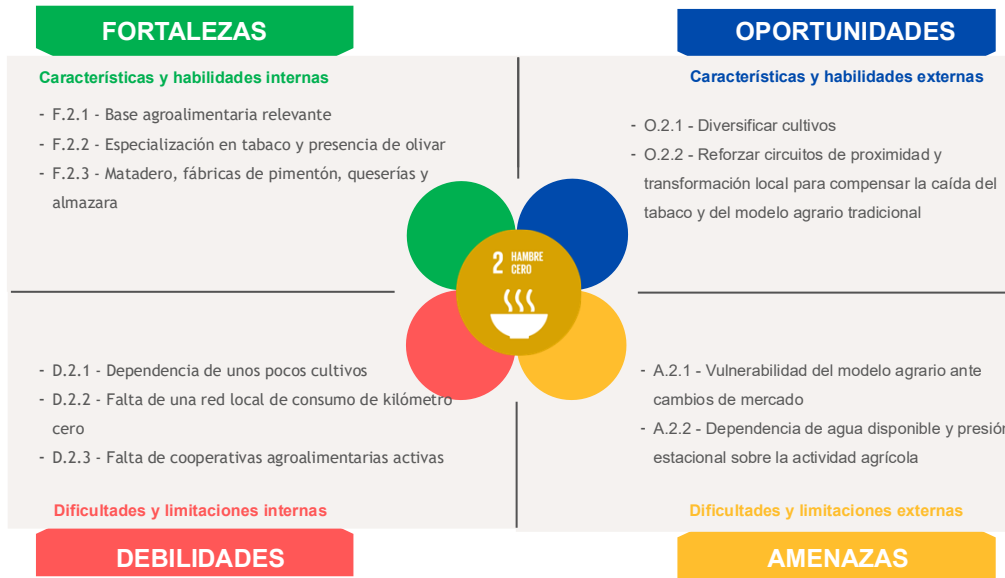


Imagen 3. DAFO Cuacos de Yuste relativa al ODS 2. Fuente: Elaboración propia y participación ciudadana.



ODS 3: SALUD Y BIENESTAR

A continuación, se comparten una serie de datos sobre el municipio de **Cuacos de Yuste** relacionados con nacimientos, defunciones, tasas de natalidad y mortalidad, entre otros indicadores demográficos.

Número de nacimientos					
Municipio	2020	2021	2022	2023	2024
Cuacos de Yuste	4	3	5	1	5

Tabla 4. Evolución en el número de nacimientos. Fuente: IEEX.

La media de nacimientos en el municipio de Cuacos de Yuste en el periodo 2020–2024 ha sido de 3,6 nacimientos al año. A lo largo de estos cinco años se observa una evolución baja pero regular, con un máximo en 2022 y 2024, cuando se registraron 5 nacimientos, y un mínimo en 2023, con 1 nacimiento. En general se encuentran entre los 3-5 nacimientos anuales, lo que refleja una tendencia general de baja natalidad.

Número de defunciones					
Municipio	2020	2021	2022	2023	2024
Cuacos de Yuste	9	12	9	5	11

Tabla 5. Evolución en el número de defunciones. Fuente: IEEX.

La media de defunciones en los cinco años considerados (2020–2024) en el municipio de Cuacos de Yuste ha sido de 9,2 defunciones/año. La cifra más elevada se registró en 2021, con 12 fallecimientos, mientras que el valor más bajo corresponde a 2022, con 5 defunciones. A parte de ese mínimo, se observa un constante de más de 9 fallecimientos anuales.

Crecimiento vegetativo					
Municipio	2020	2021	2022	2023	2024
Cuacos de Yuste	-5	-9	-4	-4	-6

Tabla 6. Evolución del crecimiento vegetativo. Fuente: elaboración propia a partir de IEEX.

El crecimiento vegetativo del municipio presenta un saldo negativo en todos los años del periodo 2020–2024, lo que indica que el número de defunciones supera de forma constante al de nacimientos. La media del crecimiento vegetativo en estos cinco años se sitúa en torno a -5,6 personas al año, reflejando una pérdida natural continuada de población.

El peor dato se registra en 2021 con un saldo de -9, seguido de 2024 (-6), 2020 (-5) y los años con menos pérdidas corresponden a 2020 y 2023 (-4), coincidiendo con el menor número de defunciones del periodo. En conjunto, la evolución muestra una tendencia estructural de crecimiento natural negativo, coherente con un contexto de envejecimiento demográfico y baja natalidad, que contribuye al descenso de la población del municipio si no se compensa con saldo migratorio positivo.



Tasa de natalidad					
Municipio	2020	2021	2022	2023	2024
Cuacos de Yuste	4,75	3,57	5,99	1,2	6,11

Tabla 7. Evolución de la tasa de natalidad. Fuente: elaboración propia a partir de IEEX.

La evolución de la tasa de natalidad en Cuacos de Yuste durante el periodo 2020–2024 muestra valores bajos y fluctuantes, situándose siempre por debajo de los 7 nacimientos por cada 1.000 habitantes. El valor más alto del periodo se registra en 2024 (6,11 ‰), mientras que el mínimo se alcanza en 2023 (1,2 ‰), coincidiendo con el menor número de nacimientos de la serie reciente.

En conjunto, los datos reflejan una natalidad débil y con tendencia a la baja, coherente con el contexto de envejecimiento demográfico y pérdida o estancamiento poblacional del municipio. Esta baja intensidad de nacimientos contribuye a un crecimiento vegetativo reducido o negativo, reforzando los problemas de relevo generacional y sostenibilidad demográfica a medio y largo plazo.

Tasa de mortalidad					
Municipio	2020	2021	2022	2023	2024
Cuacos de Yuste	10,63	14,26	10,78	6,01	13,43

Tabla 8. Evolución de la tasa de mortalidad. Fuente: elaboración propia a partir de IEEX.

La tasa de mortalidad durante el periodo 2020–2024 se mantiene en valores elevados en relación con la natalidad, situándose siempre por encima de los 10 fallecimientos por cada 1.000 habitantes (a excepción del año 2023 que muestra valores de 6,01) y alcanzando su máximo en 2021 (14,26 ‰), probablemente influido por el impacto de la pandemia. Tras un descenso notable en 2023 (6,01‰), la mortalidad vuelve a incrementarse en el año posterior, estabilizándose en torno a los 13‰ en 2024.

Este comportamiento, unido a las bajas tasas de natalidad observadas en el mismo periodo, refuerza la idea de un saldo natural negativo o muy reducido, característico de municipios con una estructura demográfica envejecida. Cuando quieras, lo siguiente lógico es que te prepare la tabla y el comentario del crecimiento vegetativo (nacimientos – defunciones) con estos mismos datos.

La edad media de la población en 2024 era de 51,4 años. La población menor de 16 años representaba el 10,9 % del total, mientras que el grupo de edad comprendido entre 16 y 29 años suponía el 9,3 %. Por su parte, la población de 65 años y más alcanzaba el 29,7 % del total, lo que refleja un acusado proceso de envejecimiento demográfico.

El índice de dependencia global en el año 2024 se situaba en 68,2 %. Este índice representa la proporción de personas dependientes (menores de 16 y mayores de 65) que dependen de personas en edad de trabajar (de 16 a 64 años). Cuacos de Yuste es una población dependiente pues hay un 40,6 % mínimo de personas que están en las franjas de menos de 16 y de más de 65.



Las principales causas de muerte en el municipio son:

Principales causas de defunción	Nº de personas	% sobre el total
Tumores	7	26,9%
Enfermedades del sistema respiratorio	5	19,2%
Enfermedades del sistema circulatorio	4	15,4%

Tabla 9. Principales causas de defunción en Cáceres, 2023. Fuente: IEEX.

Recursos sanitarios

Dentro del Servicio Extremeño de Salud (SES), Cuacos de Yuste pertenece al Área de Salud de Plasencia. Según los datos proporcionados por el Instituto de Estadística de Extremadura (IEEX), Cuacos de Yuste cuenta con un centro de atención primaria. Las urgencias extrahospitalarias más cercanas se encuentran en Aldeanueva de la Vera a 4 km. El hospital más cercano se localiza en Plasencia, a 41 km. Asimismo, cuenta con 1 farmacias en el término municipal.

Se comenta que como existe deficiencia de especialistas sanitarios lo que supone un problema para atraer población. El servicio de valoración de la dependencia tiene como finalidad reconocer la situación de las personas que, por razones de edad, enfermedad o discapacidad, presentan limitaciones en su autonomía y necesitan apoyos para realizar las actividades básicas de la vida diaria. Los Servicios Sociales de Base se encargan de tramitar las solicitudes de las personas empadronadas. El reconocimiento del grado de dependencia constituye el requisito previo necesario para poder acceder a los servicios y prestaciones del sistema de atención a la dependencia.

Además, Cuacos de Yuste cuenta con un centro de día con una capacidad de 22 plazas. Para el servicio de atención diurna integrado en un centro residencial el más cercano se encuentra en Pasarón de la Vera a 14 km y el centro residencial más cercano en Jaraíz de la Vera a 7km. Como se puede concluir de estos datos, en el municipio existe un déficit de centros de servicios a la dependencia.

El servicio de ayuda a domicilio más próximo se encuentra en Aldeanueva de la Vera a 4km.

Servicios a la discapacidad de atención residencial más próximos en Jaraíz de la Vera a 7km.

En lo referente a los servicios de promoción de la autonomía y/o habilitación funcional se obtiene:

Servicios	Número
Fisioterapia	Losar de la Vera (15 km)
Habilitación psicosocial y estimulación cognitiva	Jarandilla de la Vera (9 km)
Logopedia	Talayuela (29 km)
Terapia ocupacional	Jarandilla de la Vera (9 km)

Tabla 10. Servicios de promoción de la autonomía/habilitación funcional. Fuente: IEEX.



En Cuacos de Yuste se identifican distintos recursos y actuaciones orientados a la atención social y al apoyo a personas en situación de vulnerabilidad.

Servicios sociales y atención a colectivos vulnerables

- Apoyo a través de Cáritas. Cuacos de Yuste pertenece a la demarcación de Cáritas Diocesana de Plasencia. En el directorio oficial de Cáritas Diocesana de Plasencia constan las parroquias y equipos locales que prestan atención social en los municipios de la diócesis.
- Apoyo a través de Cruz Roja. La cobertura en municipios pequeños se presta desde la asamblea provincial o comarcal correspondiente, aunque no exista oficina permanente en el municipio.
- Servicios sociosanitarios mancomunados
- Existen ayudas de otras administraciones como el ingreso vital mínimo y pensiones, gestionadas estatalmente.

La intervención social se articula a través de los Servicios Sociales de Base de la mancomunidad, en coordinación con entidades como Cáritas y Cruz Roja cuando la situación lo requiere. A ello se suman instrumentos de apoyo económico, como el fondo de contingencia de la Junta y ayudas municipales puntuales para casos de emergencia. También se dispone de recursos de acompañamiento y atención especializada, como la psicóloga mancomunada, la Oficina de Familia y el Punto de Atención a Mujeres Víctimas de Violencia.

Ayuda a domicilio y dependencia (demanda elevada debido a población envejecida)

- Se identifica población muy envejecida y aumento de casos de demencia, lo que incrementa la demanda.
- Servicio de ayuda a domicilio. Actualmente ofrecen servicio a 21 usuarios.
- Ayuda a domicilio municipal: se ofrece servicio desde SEPAD. Cuentan con 2 trabajadoras y aproximadamente 23 usuarios.
 - o Se alude a volumen de horas mensuales y horas anuales vinculadas a dependencia/SEPAD.

Residencia de mayores

En 2020 se inició los trámites para la puesta en marcha de la segunda fase de la residencia de mayores. Cuando finalice tendrá 21 habitaciones con capacidad para 34 residentes, de los que 20 serán autónomos y 14 dependientes. Sigue en construcción. Inversión clave

Cuacos de Yuste cuenta con servicio social de Base mancomunado.

El municipio de Cuacos de Yuste dispone de un Servicio de Ayuda a Domicilio (S.A.D.), forma parte del sistema público de Servicios Sociales de Atención Social Básica de Extremadura. Este servicio proporciona atención directa en el propio domicilio, favoreciendo la permanencia de las personas en su entorno habitual y apoyando situaciones de pérdida de autonomía. La concesión y la intensidad del servicio se determinan a partir de la valoración realizada por los servicios sociales, en función de las necesidades de cada persona usuaria.

Este servicio se presta a través de la mancomunidad de la Vera.



Respecto a otros indicadores demográficos de la población residente en 2024, se observa:

- Índice de sobreenvejecimiento: 27,6 %
- Dependencia global: 68,2 %
- Dependencia de infancia: 18,3 %
- Dependencia de vejez: 49,9 %
- Estructura de la población en edad activa: 49,9 %
- Reemplazo de la población en edad activa: 27,7 %
- Femenidad: 99,8 %

En cuanto a promoción de una vida activa y saludable el municipio de Cuacos de Yuste cuenta con una piscina y gimnasio ambos municipales.

Además, ofrecen dinamización deportiva desde la mancomunidad y existe un club de senderismo.

A continuación, se comparte el análisis DAFO relativo a este ODS. Las fortalezas y debilidades son internas al municipio, mientras que las oportunidades y amenazas son externas al municipio.

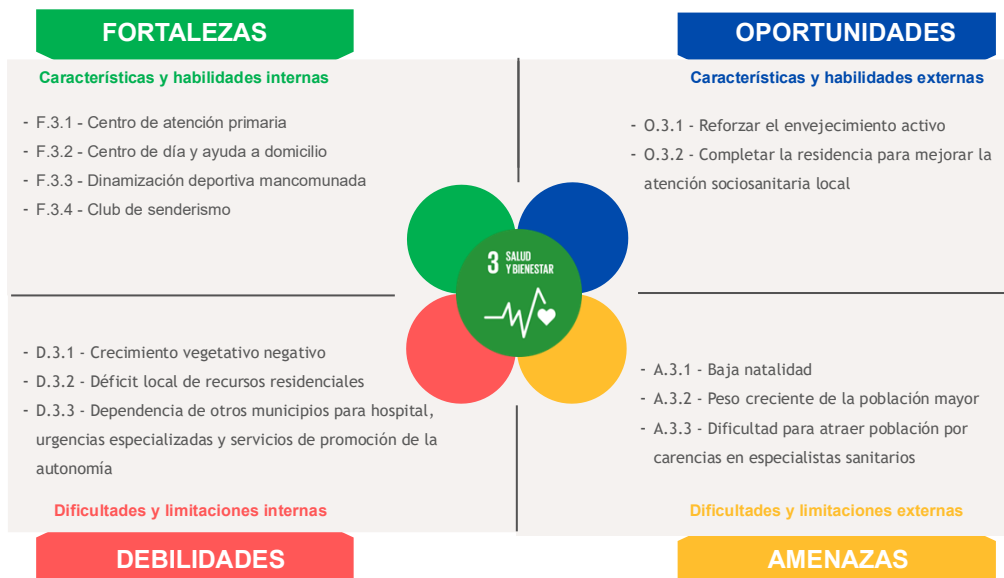


Imagen 4. DAFO Cuacos de Yuste relativa al ODS 3. Fuente: Elaboración propia y participación ciudadana.

ODS 4: EDUCACIÓN DE CALIDAD

En lo referente a los recursos educativos, Cuacos de Yuste cuenta, a 2022, con los siguientes equipamientos:

Centros de enseñanzas no universitarias	
Centros de infantil	2
Centros de educación primaria	1
ESO	Jaraíz de la Vera, a 7 km
Bachillerato	Jaraíz de la Vera, a 7 km
FP	Jaraíz de la Vera, a 7 km
Adultos	Jaraíz de la Vera, a 7 km
Idiomas	Jarandilla de la Vera, a 9 km
Técnico deportivo	Cáceres, a 116 km
Educación especial	Plasencia, a 41 km

Tabla 4. Centros de enseñanzas no universitarias en Cuacos de Yuste, 2021-2022. Fuente: IEEX.

Cuacos de Yuste cuenta en 2022 con una infraestructura educativa de carácter público que se centra en las etapas de Infantil (primer y segundo ciclo) y Primaria. En el curso 2021-2022, el 57,7 % de alumnado matriculado fueron hombres y el 42,3 % mujeres. La mayoría de los estudiantes se encuentran en Primaria. Por sexos, hay un ligero predominio femenino en Infantil, mientras que en Primaria la presencia masculina es algo mayor. La formación secundaria y postobligatoria requiere el desplazamiento a municipios cercanos.

Alumnado matriculado

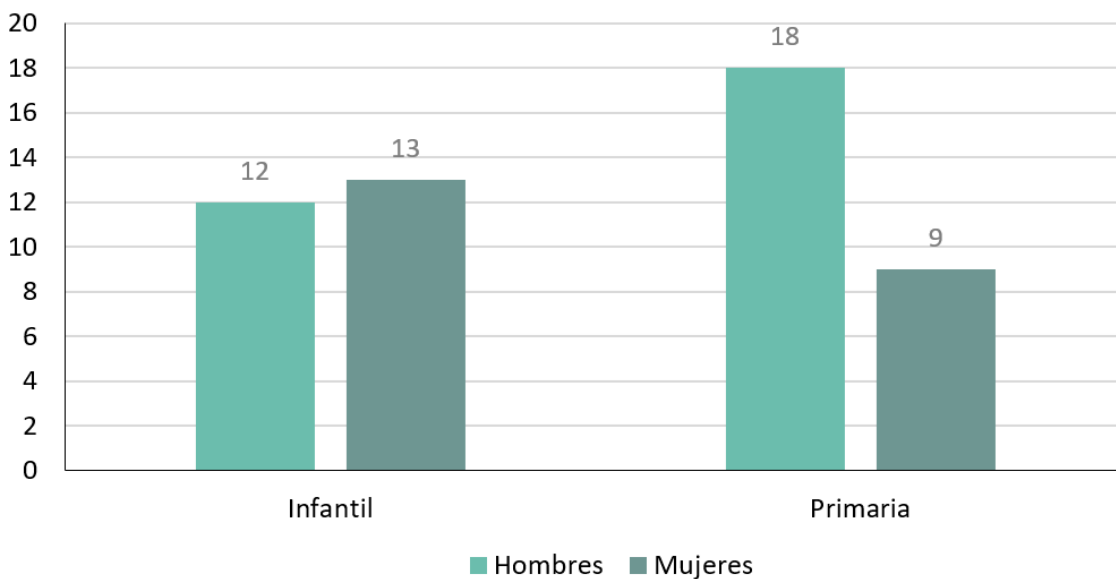


Gráfico 5. Alumnado matriculado en Cuacos de Yuste por sexo y tipo de enseñanza, curso 2021-2022. Fuente: elaboración propia a partir de IEEX.

Guardería municipal

Cuacos de Yuste no cuenta actualmente con una guardería municipal, ya que el centro anterior fue clausurado al no resultar viable económicamente. De todas formas, el cuidado de los menores de 3 años se garantiza a través de del programa Aula 1-2 años, ubicada en el colegio público y dependiente de la Junta de Extremadura, que cubre las necesidades de conciliación y escolarización temprana del primer ciclo de Educación Infantil.

CEIP Jeromín

El colegio público Jeromín, adscrito a la Junta de Extremadura, ofrece enseñanzas correspondientes, además de las mencionadas anteriormente de guardería, al segundo ciclo de Educación Infantil (3-6 años) y a la etapa de Educación Primaria. Se trata de un centro de carácter gratuito y no confesional que escolariza actualmente a 64 alumnos del municipio.

El centro participa en programas como Innovación Tecnológica, a través del proyecto ROBORETO, fomentando el aprendizaje sobre robótica, programación y emprendimiento tecnológico de los estudiantes de Primaria. También pertenece a la Red de Bibliotecas Escolares de Extremadura (REBEX) y desarrolla el programa CITE-STEAM.

Centro de Educación Ambiental

Cuacos de Yuste cuenta con un Centro de Educación Ambiental (CEA), gestionado por la Junta de Extremadura, situado en un antiguo secadero de tabaco rehabilitado. Este centro recibe visitas de centros educativos de toda la región con programas personalizados y organiza talleres y jornadas abiertas a la ciudadanía para fomentar la conciencia ambiental y el conocimiento de la flora y la fauna local.

Universidad Popular (Fundación Academia Europea de Yuste)

La fundación, con sede en Cuacos de Yuste, constituye un centro de pensamiento y divulgación, formando sobre la identidad europea y los vínculos con Iberoamérica. Organiza seminarios, cursos de verano y congresos para académicos y estudiantes.

Otros programas

Cuacos de Yuste imparte cursos técnicos de formación especializada, como el curso de poda y desbroce, que buscan mejorar la especialización en el sector agrario local. También posee una sede de la Mancomunidad de la Vera en el edificio que anteriormente funcionaba como Universidad Popular, en donde se gestionan programas como ESCALA y el proyecto ISLA, con programas colaborativos de formación para sectores como albañilería, mantenimiento forestal y atención sociosanitaria.

Dentro del gasto municipal, entre un 18 y 22 % se ha destinado a educación.

A continuación, se comparte el análisis DAFO relativo a este ODS. Las fortalezas y debilidades son internas al municipio, mientras que las oportunidades y amenazas son externas al municipio.

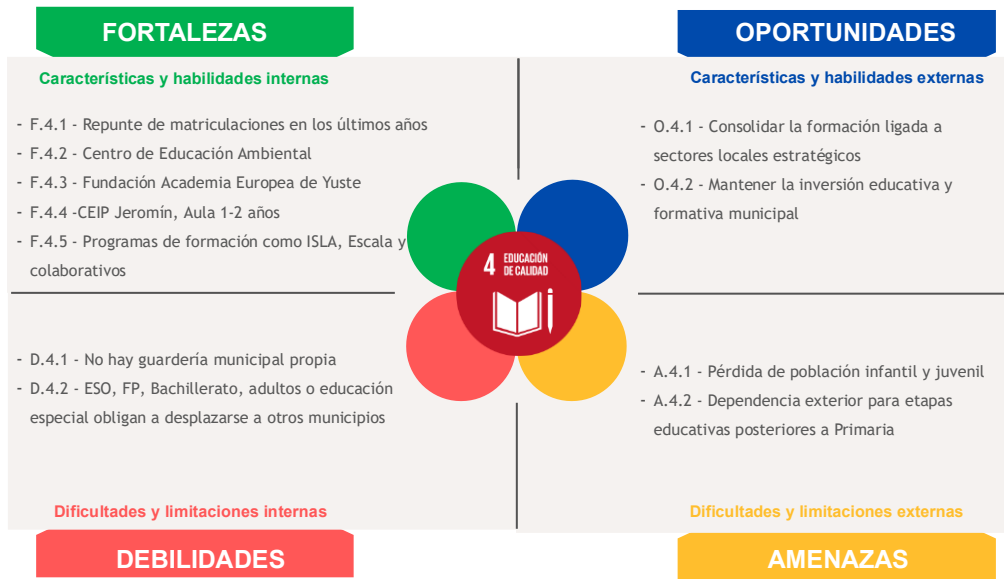


Imagen 5. DAFO Cuacos de Yuste relativa al ODS 4. Fuente: Elaboración propia y participación ciudadana.

ODS 5: IGUALDAD DE GÉNERO

En el municipio de Cuacos de Yuste, en 2025 el número total de habitantes era de 809 personas, de los cuales 397 hombres (49,1 %) y 412 mujeres (50,1 %). Hay una ligera presencia mayor de mujeres que de hombres.

En el Ayuntamiento de Cuacos de Yuste, la Corporación Municipal está compuesta por los siguientes miembros:

- José María Hernández García - Alcalde
- Antonio Hernández García
- Paloma Martín Yubero
- Ángel Fernández Frías
- Luis Miguel Corral Alegre
- M^a Isabel González Delgado Del Pino
- Ángel Frías Domínguez

De los siete miembros que conforman la Corporación Municipal, cinco son hombres (71,4 %) y dos son mujeres (28,6%).

Cuacos de Yuste pertenece al partido judicial de Navamoraleja de la Mata, uno de los siete partidos judiciales de la provincia extremeña. Los asuntos judiciales de la localidad corresponden al Partido Judicial nº3 de la provincia de Cáceres.

Tal y como se comentó en el ODS 1 (Fin de la pobreza), en 2025 el número total de personas paradas en el municipio asciende a 33, observándose una mayor incidencia del desempleo en los grupos de mayor edad y entre las mujeres. En concreto, el paro afecta a menos de 10 hombres y en torno a 23 mujeres, lo que pone de manifiesto una mayor vulnerabilidad del colectivo femenino frente al desempleo.

Durante el periodo 2014–2024, el número de víctimas mortales por violencia de género en la provincia de Cáceres ha sido muy reducido, registrándose un único caso en 2015 y otro en 2022, y ninguno en el resto de los años analizados. Aunque las cifras son bajas, estos datos evidencian que la violencia de género sigue presente y justifican la necesidad de mantener las políticas de prevención y apoyo a las víctimas.

Número de víctimas por violencia de género en la provincia de Cáceres										
2014	2015	2016	2017	2018	2019	2020	2021	2022	2023	2024
0	1	0	0	0	0	0	0	1	0	0

Tabla 5. Víctimas por violencia de género en la provincia de Cáceres. Fuente: elaboración propia a partir del INE – Portal Estadístico de Criminalidad.

La Mancomunidad de La Vera cuenta con una Oficina de Igualdad.

Cuacos de Yuste cuenta con un Plan de Igualdad municipal con una vigencia de dos años, financiados principalmente por los fondos del Pacto del Estado contra la Violencia de Género. El municipio centraliza recursos clave como la Oficina de Igualdad (con dos técnicas) y la Oficina de Familia, que aborda de forma integral la exclusión social y el género.

El municipio dispone de un Punto de Atención Psicológica con atención semanal presencial para las mujeres de la localidad. Entre la comunidad, también destaca la Asociación de Mujeres local y la colaboración en acciones solidarias del Club Rotario de Yuste, aunque los casos de mayor complejidad son derivados y gestionado directamente por los servicios sociales.

A continuación, se comparte el análisis DAFO relativo a este ODS. Las fortalezas y debilidades son internas al municipio, mientras que las oportunidades y amenazas son externas al municipio.

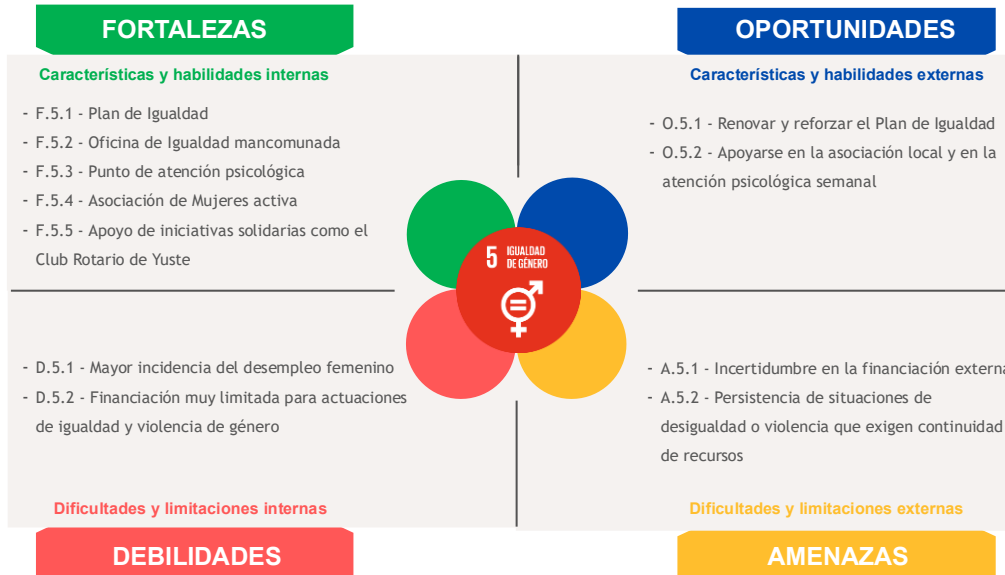


Imagen 6. DAFO Cuacos de Yuste relativa al ODS 5. Fuente: Elaboración propia y participación ciudadana.



ODS 6: AGUA LIMPIA Y SANEAMIENTO

El término municipal de Cuacos de Yuste se integra en la cuenca del Tajo y en el ámbito territorial de La Vera, un espacio caracterizado por la presencia de gargantas y arroyos de montaña. Entre los cursos de agua que aparecen identificados en la documentación oficial destacan la Garganta de Cuacos, que discurre por el municipio, y la Garganta de Pedro Chate, citada en el término de Cuacos y Collado.

Por tanto, la red hidrográfica local puede describirse, con cautela, a partir de estos cauces principales y de otros arroyos secundarios propios del relieve verato. Se trata de un sistema hídrico con alto valor ambiental y paisajístico, muy vinculado a las dinámicas naturales de las gargantas de La Vera.

En relación con el abastecimiento de agua potable, consta de forma oficial que el municipio dispone de servicio municipal de suministro de agua potable y saneamiento, con reglamento propio desde 2014.

En materia de saneamiento y depuración de aguas residuales, Cuacos de Yuste cuenta con una base regulatoria consolidada. Por un lado, existe una Ordenanza de vertidos a la red municipal de alcantarillado, aprobada en 2012, que permite controlar las condiciones de uso de la red y la protección del medio receptor. Por otro, el municipio dispone de ordenanza y reglamento del servicio de saneamiento en alta y depuración de aguas residuales, publicados en 2013. Este marco normativo permite afirmar que el Ayuntamiento dispone de instrumentos específicos para regular tanto los vertidos como la depuración.

Además, la gestión de saneamiento y depuración está actualmente vinculada al Consorcio MásMedio. En 2024 se publicó el convenio de encomienda de gestión del servicio de saneamiento y depuración de aguas residuales entre el Ayuntamiento de Cuacos de Yuste y dicho consorcio. A ello se suma que la propia Diputación incluye a Cuacos de Yuste dentro del Lote V de depuración de aguas residuales, y en 2024 se licitó específicamente el servicio de funcionamiento, explotación y mantenimiento de la instalación de depuración de aguas residuales de Cuacos de Yuste. También figura la redacción del proyecto de construcción de mejora de la EDAR de Cuacos de Yuste, lo que indica una línea de actualización técnica de la infraestructura.

- EDAR: presta servicio a Cuacos de Yuste y Aldeanueva de la Vera, ubicada en el municipio de Cuacos. Además, en 2024 el Consorcio MásMedio licitó de nuevo el servicio de funcionamiento, explotación y mantenimiento de la instalación de depuración de aguas residuales de Cuacos de Yuste, y en 2026 sigue constando la tasa por la prestación del servicio de saneamiento en alta y depuración de aguas residuales. Todo ello permite afirmar con bastante seguridad que el municipio dispone de servicio e infraestructura de depuración.

Todo ello permite sostener que Cuacos de Yuste dispone de una estructura funcional de abastecimiento, alcantarillado y depuración, con titularidad municipal y apoyo supramunicipal para la gestión técnica de la depuración.

Dentro del gasto municipal, se destina entre un 30 y un 35 % del presupuesto en el ciclo del agua.



A continuación, se comparte el análisis DAFO relativo a este ODS. Las fortalezas y debilidades son internas al municipio, mientras que las oportunidades y amenazas son externas al municipio.

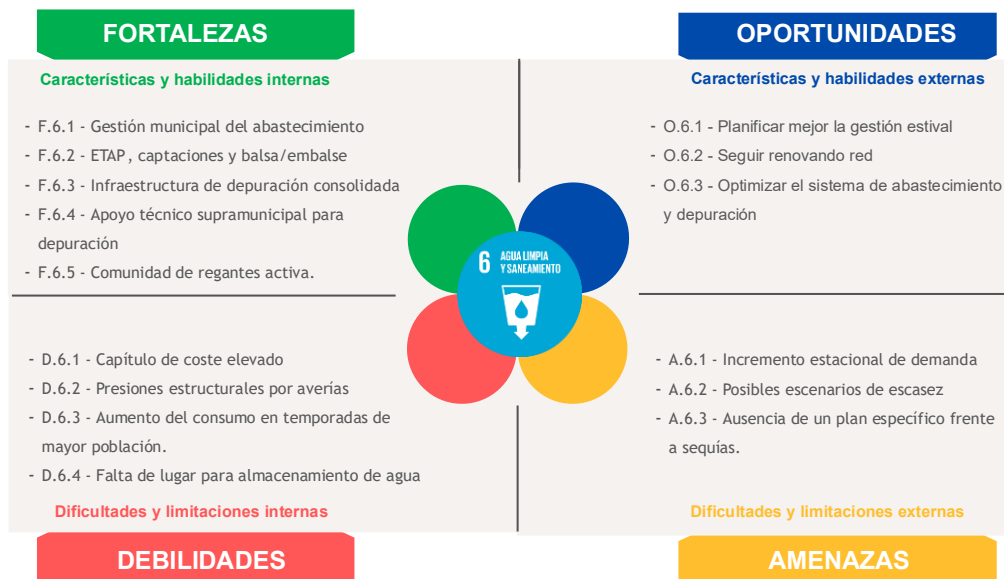


Imagen 7. DAFO Cuacos de Yuste relativa al ODS 6. Fuente: Elaboración propia y participación ciudadana.



ODS 7: ENERGÍA ASEQUIBLE Y NO CONTAMINANTE

El total de viviendas en Cuacos de Yuste es de 940

De entre las viviendas familiares:

- Viviendas principales: 384. Todas convencionales.
- Viviendas no principales: 556.

En Cuacos de Yuste el último dato disponible se encuentra en el censo de población y viviendas 2021 del INE bajo el nombre de “Total viviendas familiares convencionales por tipo de vivienda” que aunque no es tan específico como el censo de 2011 este último solo cuenta con municipios de más de 2.000 habitantes. Existe una presencia mayor de viviendas no principales que principales.

También está disponible en el IEEEX las unidades urbanas contabilizadas como Residencial que indican un número de 733 a 2024.

En paralelo, se han explorado iniciativas vinculadas a la transición energética, como un proyecto de instalación de placas solares en las cubiertas municipales y la creación de una comunidad energética y negociar con el excedente energético tras el reparto a los vecinos del municipio para sufragar gastos. No obstante, existen limitaciones de colocación de las placas solares debido al Conjunto Histórico.

Cuacos de Yuste cuenta con puntos de recarga eléctricos.

En cuanto a comunicaciones Cuacos de Yuste cuenta con cobertura (100 Mbps), FTTH, 4G y 5G. Sin embargo se comentan que dan problemas de vez en cuando.

A continuación, se comparte el análisis DAFO relativo a este ODS. Las fortalezas y debilidades son internas al municipio, mientras que las oportunidades y amenazas son externas al municipio.

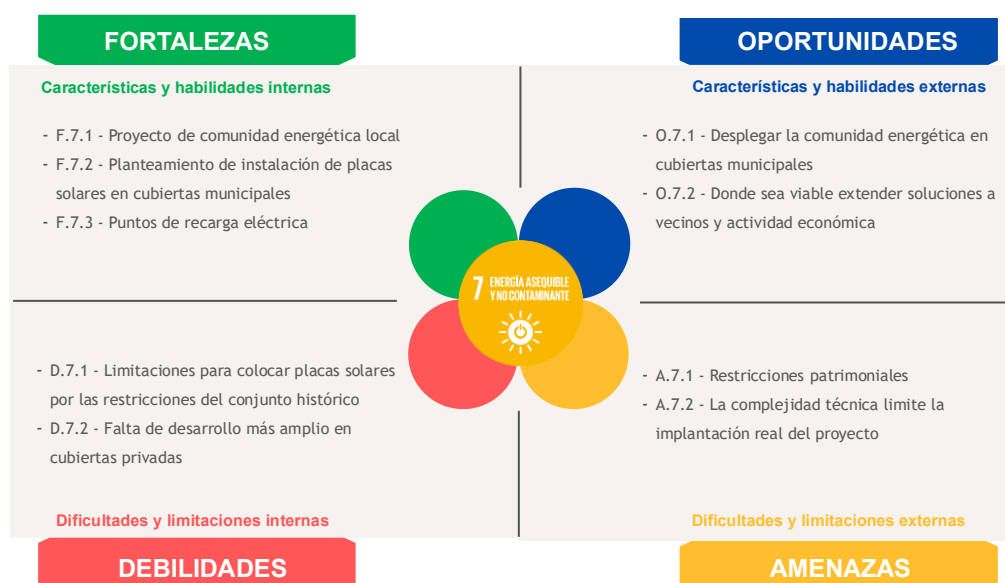


Imagen 8. DAFO Cuacos de Yuste relativa al ODS 7. Fuente: Elaboración propia y participación ciudadana.



ODS 8: TRABAJO DECENTE Y CRECIMIENTO ECONÓMICO

La renta media neta por persona según el INE en Cuacos de Yuste en 2023 fue de 13.255 €. Tal y como se expuso en el análisis del ODS 1 (Fin de la pobreza), la renta media bruta por persona en 2023 para la misma fuente se situó en 15.412 €. Asimismo, el PIB por habitante en 2023 alcanzó los 11.074 €. En cuanto a las finanzas municipales, la deuda viva del ayuntamiento en 2023 ascendía a 0 €.

Por otro lado, en 2024 el número de afiliaciones a la Seguridad Social fue de 285 sobre una población potencialmente activa de 519 personas, lo que supone aproximadamente un 54,9 % de afiliación.

Tal y como se observa en la tabla que se presenta a continuación, de las personas afiliadas, el 53,68 % son hombres y el 46,32 % mujeres.

	Personas afiliadas	% Personas afiliadas	% Afiliados sobre PPA
Hombres	153	53,68 %	54,26 %
Mujeres	132	46,32 %	55,70 %

Tabla 6. Porcentaje de afiliados/as por sexo en Cuacos de Yuste, 2024. Fuente: IEEX.

Para Cuacos de Yuste, a partir de los datos de la Tabla 7. *Porcentaje de afiliados por edad (IEEX, 2024)*, se observa que el grupo de mayores de 44 años concentra la mayor parte de las personas afiliadas a la Seguridad Social, con 161 afiliados, lo que supone el 56,49 % del total, y una tasa de afiliación sobre la población potencialmente activa del 54,95 %. El grupo de 25 a 44 años reúne 113 personas afiliadas (39,65 % del total), con una tasa de afiliación sobre la PPA del 62,78 %, lo que indica también una presencia significativa en el mercado laboral del municipio. Por el contrario, los menores de 25 años presentan una participación mucho más reducida, con 11 afiliados (3,86 % del total) y una tasa de afiliación del 23,91 % sobre su población potencialmente activa, lo que refleja una menor integración de la población joven en el mercado de trabajo local y sugiere la conveniencia de reforzar las políticas de empleo dirigidas a este colectivo.

	Personas afiliadas	% Personas afiliadas	% Afiliados sobre PPA
Menores de 25 años	11	3,86 %	23,91 %
Entre 25 y 44 años	113	39,65 %	62,78 %
Mayores de 44 años	161	56,49 %	54,95 %

Tabla 7. Porcentaje de afiliados por edad en Cuacos de Yuste, 2024. Fuente: IEEX.

Para Cuacos de Yuste, la estructura del empleo muestra también un predominio del sector servicios, que concentra el 51,93 % de las personas afiliadas, lo que confirma el peso del sector terciario en la economía local. A continuación, se sitúa la industria, con un 22,81 % de las afiliaciones, seguida por la agricultura, ganadería, silvicultura y pesca, que representa el 15,09 %, y por la construcción, con un 10,18 % del total. En conjunto, el perfil productivo de Cuacos de Yuste se apoya principalmente en el sector servicios, aunque con una mayor diversificación sectorial que en otros municipios, destacando especialmente el peso relativo de la industria y del sector primario dentro del mercado laboral local.

	Personas afiliadas	% Personas afiliadas
Agricultura, ganadería, silvicultura y pesca	43	15,09 %
Industria	65	22,81 %
Construcción	29	10,18 %
Servicios	148	51,93 %
No consta	s.e.	0 %

Tabla 8. Afiliados/as por sectores de actividad en Cuacos de Yuste, 2024. Fuente: IEEX.

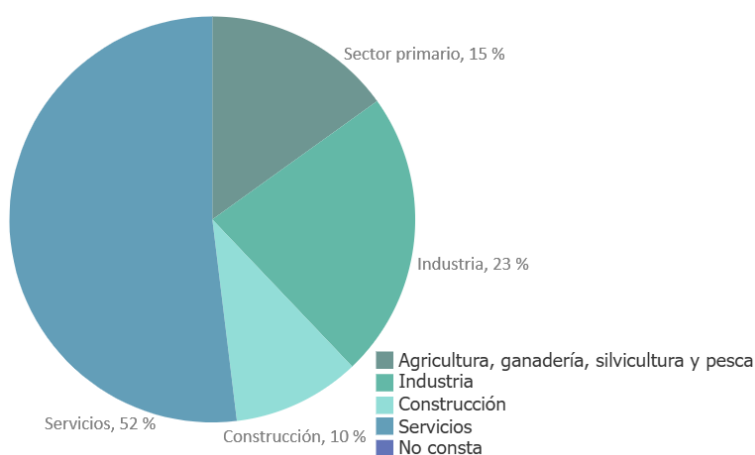


Gráfico 6. Afiliados por sectores de actividad en Cuacos de Yuste, 2024. Fuente: IEEX.

La estructura de afiliación en Cuacos de Yuste en 2024 muestra también un predominio del Régimen General, que concentra el 63,86 % de las personas afiliadas, lo que indica que la mayor parte del empleo se desarrolla por cuenta ajena. En segundo lugar, destaca el Régimen Especial de Trabajadores Autónomos, con un 26,67 %, reflejando igualmente un peso significativo del trabajo por cuenta propia en la economía local. Por su parte, el Régimen Agrario representa el 7,72 % de las afiliaciones, mostrando una presencia más relevante que en otros municipios, mientras que el Régimen de Empleados de Hogar presenta una participación mucho más reducida (1,75 %). En conjunto, estos datos reflejan una estructura laboral dominada por el empleo asalariado, aunque con una presencia destacable del trabajo autónomo y del sector agrario en el municipio.

	Personas afiliadas	% Personas afiliadas
Régimen general	182	63,86 %
R.G. Empleado de Hogar	5	1,75 %
R.G. Agrario	22	7,72 %
R.E.T. Autónomos	76	26,67 %

Tabla 9. Afiliados por régimen en Cuacos de Yuste, 2024. Fuente: IEEX.

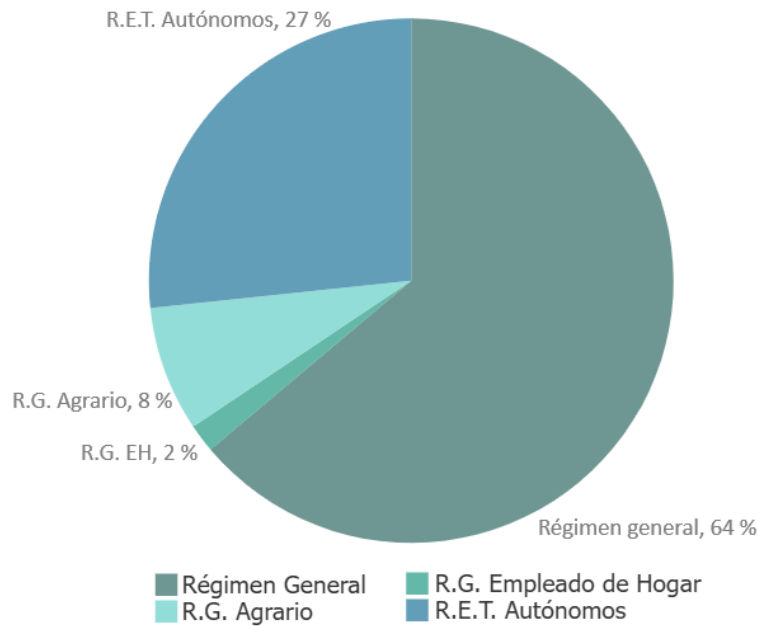


Gráfico 7. Afiliados por tipo de régimen en Cuacos de Yuste, 2024. Fuente: IEEX.

Como se presentó en el ODS 1 en la Gráfica de *Renta bruta media per cápita de Cuacos de Yuste*, la renta bruta media per cápita presenta una evolución claramente positiva entre 2013 y 2023, pasando de 11.988 € a 15.412 €, lo que refleja una mejora sostenida del nivel de renta en la última década, pese a un marcado retroceso en 2020.

Si se compara con el entorno en 2023, la renta bruta disponible media registrada de Cuacos de Yuste (15.412 €, INE) se sitúa ligeramente por encima de la media de Cáceres (14.949 €, INE) y de Extremadura (14.438 €, INE). Por su parte, España, según los datos del INE se sitúa en 18.457 € por persona. En conjunto, esto indica que Cuacos de Yuste presenta un nivel de renta ligeramente superior al provincial y autonómico, aunque todavía inferior al promedio nacional.

Se debe tener en cuenta que estos datos proceden del Instituto Nacional de Estadística (INE) y corresponden a la renta media disponible por persona, calculada a partir de los ingresos netos de los hogares y distribuidos entre sus miembros. Este indicador refleja, por tanto, una estimación estadística del nivel medio de renta de la población residente, lo que permite realizar comparaciones territoriales entre municipios, provincias y comunidades autónomas, aunque puede diferir de otras fuentes basadas en declaraciones fiscales u otras metodologías de cálculo.

Renta bruta disponible media registrada 2023



Si se analiza la contribución de cada fuente de ingreso al total de la renta bruta percibida por persona en Cuacos de Yuste, se observa que los salarios constituyen la principal fuente de ingresos a lo largo de todo el periodo analizado, manteniendo un peso predominante dentro de la estructura de la renta del municipio. Las pensiones representan la segunda fuente de ingresos más relevante, mostrando además una tendencia creciente en los últimos años, lo que refleja el peso de la población de mayor edad en la estructura demográfica local.



En menor medida contribuyen las prestaciones por desempleo y otras prestaciones, cuya participación es más reducida y presenta algunas variaciones a lo largo del periodo. Por su parte, otros ingresos también forman parte de la estructura de renta del municipio, aunque con una presencia más limitada y fluctuante. En conjunto, la composición de la renta en Cuacos de Yuste muestra una clara dependencia de los ingresos laborales y de las pensiones como principales pilares económicos de la población residente.

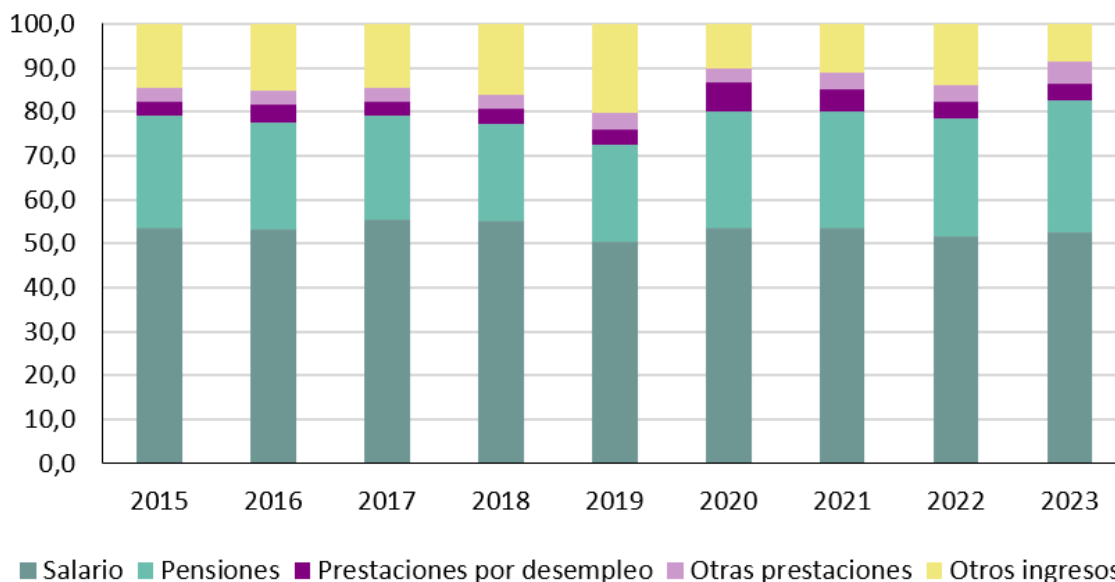


Gráfico 8. Distribución por fuente de ingresos, Cuacos de Yuste 2015-2023. Fuente: elaboración propia a partir del INE.

En cuanto al desempleo, en 2024 Cuacos de Yuste registraba un total de 43 personas en situación de paro.

En el último decenio el paro en Cuacos de Yuste muestra también una tendencia general a la baja, aunque con algunas oscilaciones en los primeros años de la serie. Tras mantenerse en niveles relativamente elevados entre 2015 y 2020, con pequeñas variaciones interanuales, se observa un descenso claro a partir de 2021, que continúa de forma progresiva hasta alcanzar en 2025 el valor más bajo de todo el periodo. Este comportamiento refleja una mejora sostenida de la situación del mercado laboral en el municipio durante los últimos años, después del repunte registrado en torno a 2020, previsiblemente vinculado al contexto de la pandemia.

Tasa paro registrado 2025



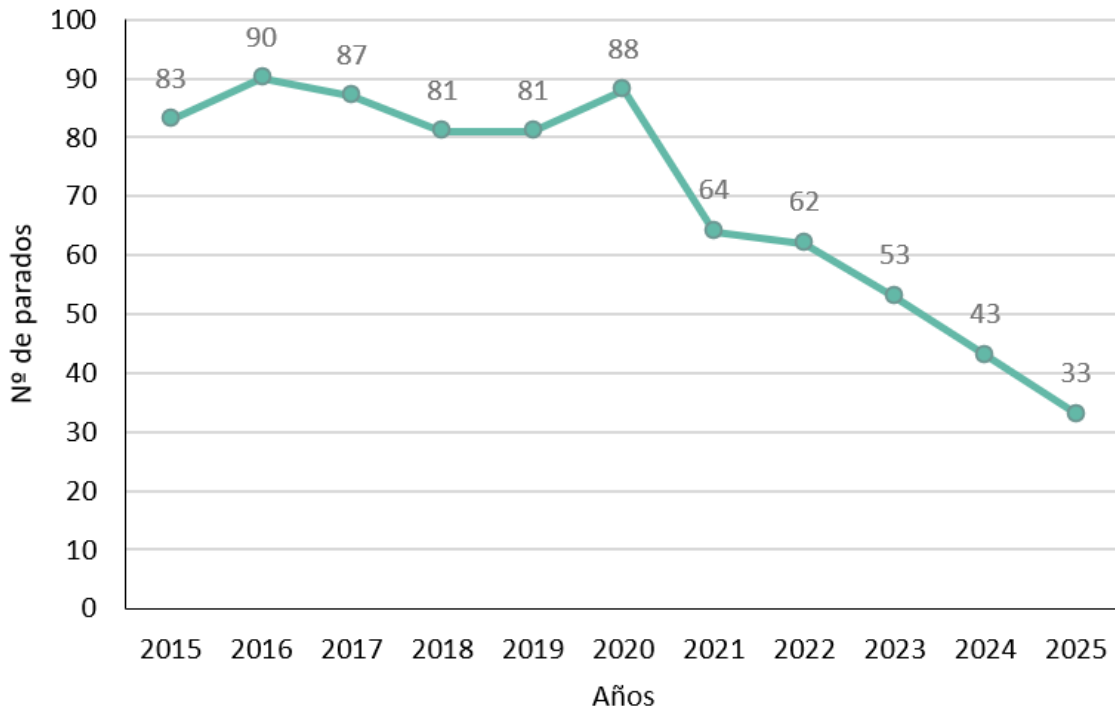


Gráfico 9. Número de parados en Cuacos de Yuste, 2015-2025. Fuente: DatosMacro.

El desglose de estos datos es el siguiente, según los datos proporcionados por el Instituto de Estadística de Extremadura:

El desempleo en Cuacos de Yuste presenta también una mayor incidencia entre las mujeres, que concentran el 65,12 % de las personas paradas, frente al 34,88 % de los hombres. Además, la tasa de paro sobre la población potencialmente activa es sensiblemente más elevada en mujeres (23,62 %) que en hombres (10,64 %), lo que refleja una mayor dificultad de acceso al empleo para la población femenina en el municipio.

	Personas paradas	% Personas paradas	% Parados sobre PPA
Hombres	15	34,88 %	10,64 %
Mujeres	28	65,12 %	23,62 %

Tabla 10. Parados en función del sexo en Cuacos de Yuste, 2024. Fuente: IEEX.

El paro en Cuacos de Yuste se concentra principalmente en los grupos de mayor edad. Las personas mayores de 44 años representan el 65 % del total de desempleados y presentan además la tasa más elevada sobre la población potencialmente activa (19 %). El grupo de 25 a 44 años supone el 28 % de las personas paradas, mientras que los menores de 25 años tienen un peso más reducido (7 %). En conjunto, estos datos indican que el desempleo afecta en mayor medida a la población de mayor edad en el municipio.

	Personas paradas	% Personas paradas	% Parados sobre PPA
Menores de 25 años	3	7 %	13 %
Entre 25 y 44 años	12	28 %	13 %
Mayores de 44 años	28	65 %	19 %

Tabla 11. Parados en función de la edad en Cuacos de Yuste, 2024. Fuente: IEEX.

El desempleo en Cuacos de Yuste en 2024 se concentra también de forma clara en el sector servicios, que agrupa el 79,07 % de las personas paradas. A bastante distancia se sitúa la industria, con el 9,30 % del total. Por su parte, la construcción y las personas sin empleo anterior presentan una participación más reducida, con un 4,65 % en cada caso, mientras que la agricultura muestra un peso muy limitado dentro del conjunto del desempleo (2,33 %). En conjunto, estos datos reflejan una fuerte concentración del paro en el sector servicios, lo que evidencia el peso predominante de este sector en la estructura del mercado laboral del municipio.

	Personas paradas	% Personas paradas
Agricultura	s.e.	2,33 %
Industria	4	9,30 %
Construcción	s.e.	4,65 %
Servicios	34	79,07 %
Sin empleo anterior	s.e.	4,65 %

Tabla 12. Parados por sector de actividad en Cuacos de Yuste, 2024. Fuente: IEEX.

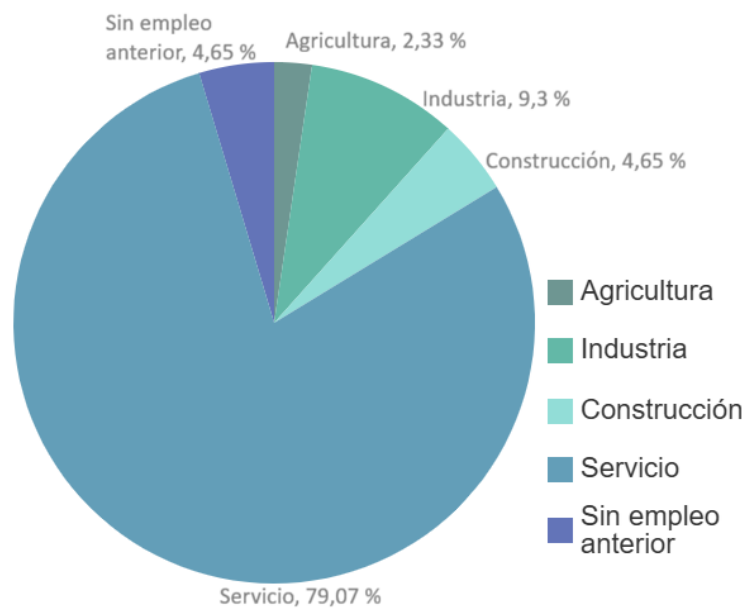


Gráfico 10. % de parados por sector de actividad en Cuacos de Yuste, 2024. Fuente: IEEX.

El tejido empresarial de Cuacos de Yuste en 2024 está formado mayoritariamente por microempresas, ya que la gran mayoría de los establecimientos (80,33 %) cuentan con hasta cinco asalariados. Los establecimientos de entre 6 y 19 asalariados representan una proporción mucho menor (11,48 %), mientras que los centros de mayor tamaño (20 o más asalariados) son claramente minoritarios (8,20 %). En conjunto, estos datos reflejan una estructura empresarial basada fundamentalmente en pequeñas empresas, característica habitual de los municipios de menor tamaño.

	Nº de establecimientos	% de establecimientos
Hasta 5 asalariados	49	80,33 %



	Nº de establecimientos	% de establecimientos
Entre 6 y 19 asalariados	7	11,48 %
De 20 y más asalariados	5	8,20 %

Tabla 13. Establecimientos según número de asalariados/as, Cuacos de Yuste 2024. Fuente: IEEX.

Distribución de los establecimientos por sector en Cuacos de Yuste:

- Servicios: 26 establecimientos (42,62 %)
 - o Es el sector con mayor peso dentro del tejido empresarial del municipio.
 - o Dentro de los servicios destacan:
 - Otros servicios: 14 establecimientos (22,95 %).
 - Hostelería y restauración: 8 establecimientos (13,11 % del total).
 - Comercio al por menor: 3 establecimientos (4,92 %).
 - Comercio al por mayor, venta y reparación de vehículos: 1 establecimientos (1,64 %).
- Agricultura, ganadería, silvicultura y pesca: 20 establecimientos (32,79 %)
 - o Sector con una presencia relevante en el municipio, reflejando el peso de las actividades primarias en la economía local.
- Industria: 11 establecimientos (18,03 %)
 - o Representa una presencia moderada dentro del tejido productivo.
- Construcción: 4 establecimientos (6,56 %)
 - o Sector con menor peso relativo en número de establecimientos.

Detalle de tipología comercial (dentro de los establecimientos comerciales):

- Alimentación: 0 establecimientos (0 %).
- No alimentación: 2 establecimientos (3,28 %).
- Mixto o integrado: 1 establecimientos (1,64 %).

En conjunto, el tejido empresarial de Cuacos de Yuste muestra una estructura más diversificada, en la que el sector servicios tiene el mayor peso, aunque acompañado de una importante presencia del sector primario, que concentra una parte significativa de los establecimientos. La industria mantiene también una participación apreciable, mientras que la construcción presenta un peso más reducido dentro del conjunto de actividades económicas del municipio.

La Clasificación Nacional de Actividades Económicas (CNAE), elaborada por el Instituto Nacional de Estadística (INE), permite clasificar las empresas y el empleo según la actividad económica que desarrollan. Su uso facilita el análisis de la estructura productiva de un territorio y la identificación de las actividades con mayor peso en la economía local.

En Cuacos de Yuste, la distribución de las empresas por actividad económica muestra una mayor presencia en la construcción, el comercio y la hostelería, que concentran un número destacado de empresas dentro del tejido empresarial local. Sin embargo, en términos de empleo, el sector agrario destaca claramente al concentrar la mayor parte de los trabajadores del municipio, muy por encima del resto de actividades. También presentan cierto peso en la generación de empleo la industria manufacturera, la hostelería y, en menor medida, la construcción. En conjunto, estos datos reflejan una estructura económica donde conviven un tejido empresarial relativamente diversificado con un fuerte peso del sector agrario en la generación de empleo.



- A Agricultura, ganadería, silvicultura y pesca
- C Industria manufacturera
- F Construcción
- G Comercio al por mayor y al por menor; reparación de vehículos de motor y motocicletas
- I Hostelería
- L Actividades inmobiliarias
- M Actividades profesionales, científicas y técnicas
- O Administración Pública y defensa; Seguridad Social obligatoria
- P Educación
- Q Actividades sanitarias y de servicios sociales
- R Actividades artísticas, recreativas y de entretenimiento
- S Otros servicios

Nº de Empresas por actividad económica

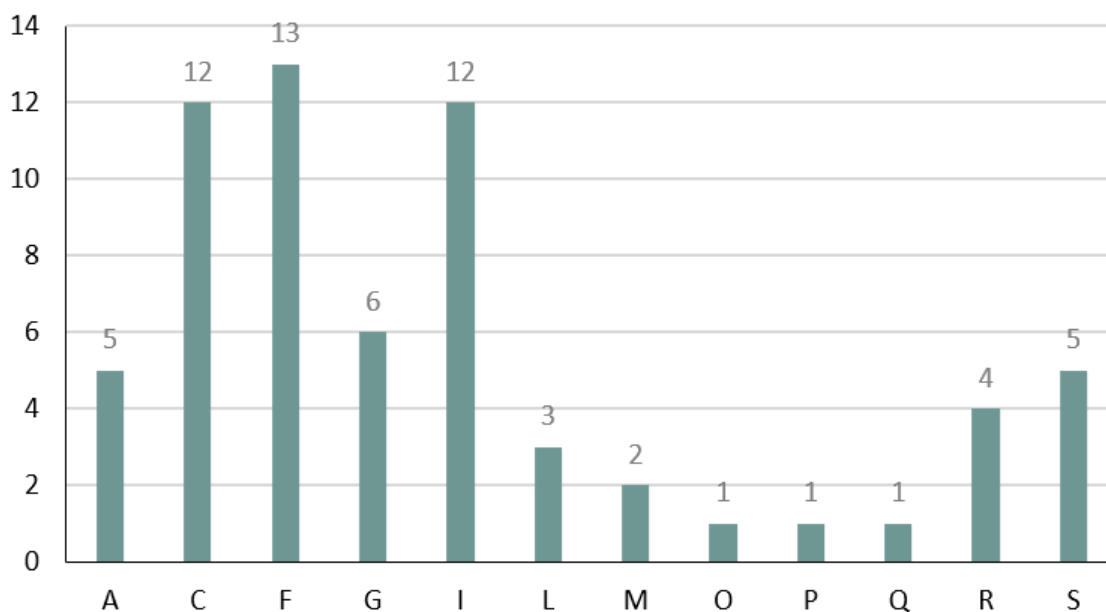


Gráfico 11. Nº de empresas por actividad económica en Cuacos de Yuste. Fuente: Elaboración propia a partir de CNAE.



Nº de Empleados por actividad económica

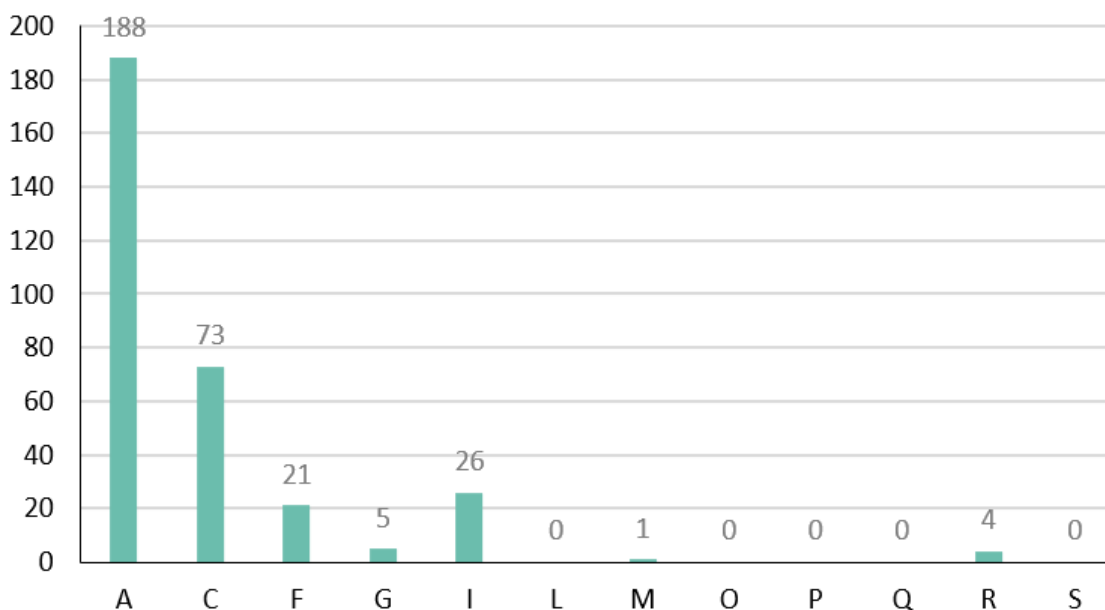


Gráfico 12. Nº de empleados por actividad económica en Cuacos de Yuste. Fuente: Elaboración propia a partir de CNAE.

Cuacos de Yuste presenta una base económica apoyada en un tejido productivo diversificado, con un peso destacado del sector agroindustrial y de determinadas actividades manufactureras y de transformación. Entre los principales referentes del municipio sobresale el matadero Veravic, que constituye uno de los focos de empleo más relevantes a escala local, con en torno a 200 puestos de trabajo. Junto a ello, destaca la presencia de cinco fábricas de pimentón, dos queserías y una almazara, lo que evidencia la importancia de las actividades vinculadas a la transformación de productos agroalimentarios y al aprovechamiento de los recursos del entorno.

A este entramado se suman también empresas del sector de la construcción, que contribuyen a sostener la actividad económica local, así como un sector turístico con cierta relevancia, apoyado en una oferta que ronda entre 26 y 28 alojamientos, incluyendo hoteles y camping. Este conjunto de actividades configura una estructura económica en la que conviven la industria agroalimentaria, la construcción y el turismo como principales ámbitos de generación de empleo y dinamización local.

Entre los elementos señalados durante la entrevista destaca asimismo la previsión de ampliación de suelo industrial en aproximadamente 15.000 m², lo que apunta a una voluntad de reforzar la capacidad de acogida de nuevas actividades económicas o de facilitar la consolidación de las ya existentes. Además, se menciona la existencia de la figura de Agente de Desarrollo Local, un recurso relevante para el impulso de iniciativas de promoción económica, acompañamiento empresarial y apoyo al desarrollo del municipio.

La actividad emprendedora en Cuacos de Yuste se concentra principalmente en el sector servicios, que agrupa el 43,07 % de las iniciativas (59 actividades), aunque con un índice de especialización inferior a la media (0,69). Destaca también el sector primario, con el 28,47 % de las actividades (39 iniciativas) y un índice de especialización superior a la media (1,39), lo que refleja la importancia de las actividades agrarias en el municipio. Por su parte, la industria (15,33



%) presenta un alto índice de especialización (2,33), mientras que la construcción (13,14 %) muestra también un peso relevante. En conjunto, los datos reflejan una estructura emprendedora relativamente diversificada, en la que los servicios concentran el mayor número de iniciativas, aunque con una presencia significativa del sector primario y de la industria.

	Número de actividades emprendedoras	Índice de participación sectorial	Índice de especialización sectorial
Agricultura, ganadería, silvicultura y pesca	39	28,47 %	1,39
Industria	21	15,33 %	2,33
Construcción	18	13,14 %	1,20
Servicios:	59	43,07 %	0,69
<i>Comercio al por mayor, venta y reparación de vehículos</i>	4	2,92 %	0,39
<i>Comercio al por menor</i>	12	8,76 %	0,55
<i>Hostelería y restauración</i>	16	11,68 %	1,17
<i>Otros servicios</i>	27	19,71 %	0,69

Tabla 14. Actividad emprendedora por sectores en Cuacos de Yuste, 2024. Fuente: IEEX.

Entre otros indicadores económicos, el Instituto de Estadística de Extremadura recoge:

- Índice de productividad (2023): 23 sobre 100.
- Índice de actividad empresarial (2023): 6 sobre 100.
- Índice industrial (2023): 7 sobre 100.
- Entidades de crédito en el municipio (2023): 0.



A continuación, se comparte el análisis DAFO relativo a este ODS. Las fortalezas y debilidades son internas al municipio, mientras que las oportunidades y amenazas son externas al municipio.

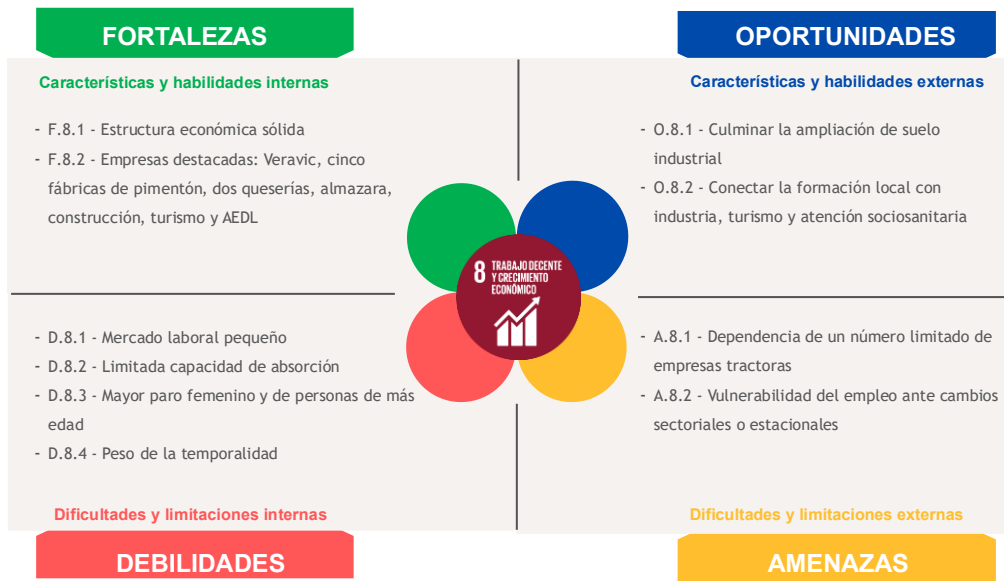


Imagen 9. DAFO Cuacos de Yuste relativa al ODS 8. Fuente: Elaboración propia y participación ciudadana.

ODS 9: INDUSTRIA, INNOVACIÓN E INFRAESTRUCTURA

Como se presentó en el ODS anterior, Cuacos de Yuste cuenta con la siguiente distribución de empresas para el 2024:

- Agricultura, ganadería, silvicultura y pesca: 20 empresas (32,79 %).
- Industria: 11 establecimientos (18,03 %).
- Construcción: 4 establecimientos (6,56 %).
- Servicios: 26 empresas. Representa el 42,62 %.

Sector industrial

El sector industrial en Cuacos de Yuste destaca principalmente por la presencia de actividades vinculadas a la industria agroalimentaria, especialmente relacionadas con la elaboración de pimentón y aceite de oliva, productos muy representativos de La Vera.

Dentro de la industria agroalimentaria de Cuacos de Yuste, destacan principalmente empresas relacionadas con el pimentón, el aceite de oliva y otras actividades de alimentación y suministros agrarios. Entre las más destacadas se encuentran Orencio Hoyo, Pimentón de la Vera José Luis Mateos / Vegacáceres, La Esencia de la Vera y Aceites de la Vera, S.L.

Construcción y servicios técnicos: el directorio de empresas del ayuntamiento recoge actividad vinculada a construcción, carpintería, electricidad, fontanería/calefacción, materiales de construcción, obra civil, excavaciones y transporte, lo que evidencia la existencia de empresas auxiliares y de servicios. Entre las entidades identificadas figura G+G Arquitectos.

Turismo Rural y Hostelería: dado el peso patrimonial y turístico del municipio, especialmente por su vinculación con el Monasterio de Yuste, existe también actividad relevante en alojamientos, bares, restaurantes y servicios ligados al turismo.

Infraestructura de telecomunicaciones

Desde el Ayuntamiento de Cuacos de Yuste no se reportan excesivos cortes en las telecomunicaciones, pero sí problemas con el cableado exterior.

Dentro del término municipal se observan 3 estaciones base de telefonía móvil:

- 1 de Movistar: 4 G y 5 G
- 1 de Orange: 4 G y 5 G
- 1 de Vodafone: 4 G y 5

En cuanto a la fibra óptica, internet y wifi en el término municipal, existe información oficial disponible a través del Mapa de Servicios de Banda Ancha en España, que permite consultar la cobertura de fibra y otros accesos fijos por zona o dirección concreta. Además, consta la existencia de wifi municipal, regulado mediante ordenanza fiscal del Ayuntamiento de Cuacos de Yuste.



A continuación, se comparte el análisis DAFO relativo a este ODS. Las fortalezas y debilidades son internas al municipio, mientras que las oportunidades y amenazas son externas al municipio.

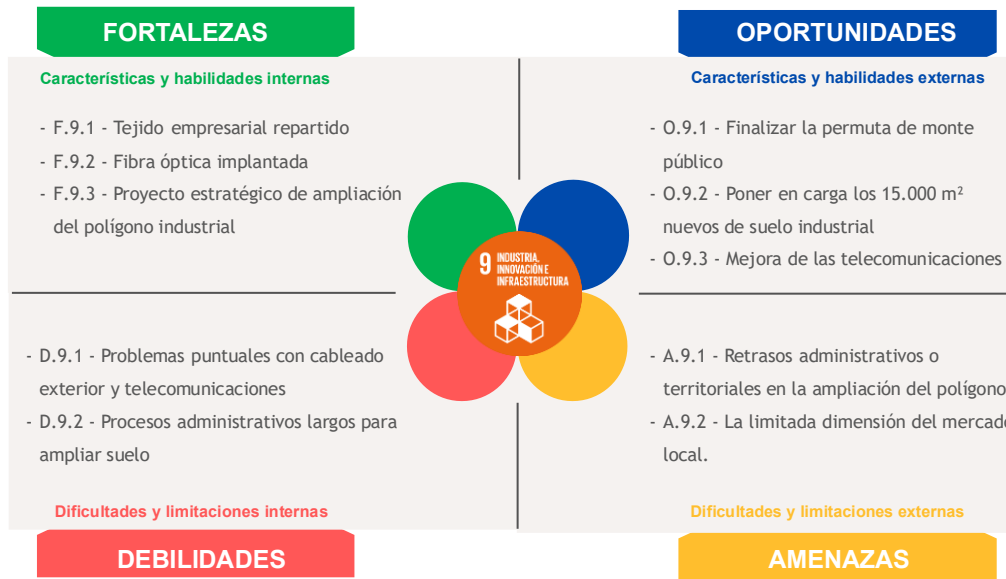


Imagen 10. DAFO Cuacos de Yuste relativa al ODS 9. Fuente: Elaboración propia y participación ciudadana.

ODS 10: REDUCCIÓN DE LAS DESIGUALDADES

El índice de Gini representa la igualdad y/o desigualdad salarial entre los habitantes de una población. En el caso del municipio de Cuacos de Yuste, el índice de Gini es 26,4. Entre 0 y 100% está más próximo al cero, lo cual indica que existe una desigualdad salarial no muy acusada.

Como se comentó en ODS anteriores, la renta media neta por persona en el año 2023 en el municipio de Cuacos de Yuste era de 13.255 €/año, y el PIB de 11.074 €/habitante.

El índice de participación social es de 113,2, lo que refleja una buena integración social y cohesión comunitaria, con actividad que promueven la interacción y participación ciudadana.

El índice de bienestar social es de 114,6. En general, una buena calidad de vida.

Alundiendo a la evolución demográfica presentada en la introducción, los residentes en el año 2023, eran 833 personas, en 2024 de 829 y en 2025 de 809.

Los indicadores demográficos presentados en el ODS 3 muestran un acusado envejecimiento de la población, con un índice de sobre-envejecimiento del 27,6 %. La dependencia global alcanza el 68,2 %, destacando claramente la dependencia de vejez (49,9 %) frente a la de infancia (18,3 %), lo que refleja el fuerte peso de la población mayor.

La estructura de la población de Cuacos de Yuste en 2024 muestra un claro perfil envejecido. Solo el 10,9 % de la población es menor de 16 años y el grupo de 16 a 29 años representa el 9,3 %, mientras que **las personas de 65 y más años alcanzan el 29,7 % del total, con un peso destacado de la tercera edad (21,5 %)** y un 8,2 % de población de 85 y más años. La pirámide presenta una base estrecha y un ensanchamiento en los grupos de edad adultos y mayores, lo que evidencia una **baja renovación generacional**. Se observa una buena representación de grupos de 30 a 39 años de hombres y mujeres que aún están en edad fértil. Además, se aprecia una ligera mayor presencia de mujeres en las edades más avanzadas, patrón habitual en contextos de envejecimiento demográfico.

Distribución de la población por grupos de edad %	
Menor de 16 años. Infantil	10,9 %
16 a 29 años	9,3 %
65 y más años	29,7 %
65 a 84 años. Tercera edad	21,5 %
84 y más años. Cuarta edad	8,2 %

Tabla 15. Distribución de la población por grupos de edad, Cuacos de Yuste 2024. Fuente: IEEX.

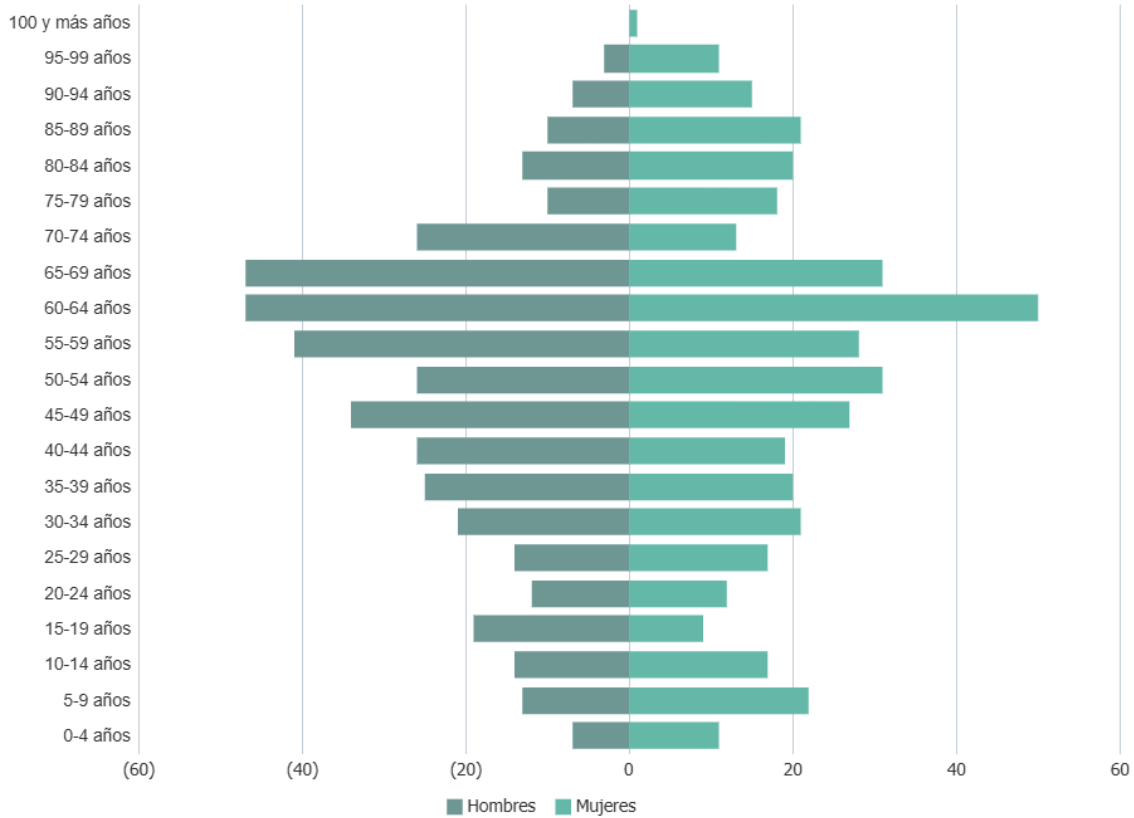


Gráfico 13. Estructura de la población en función de la edad y sexo, Cuacos de Yuste 2024. Fuente: IEEX.

Los indicadores muestran una evolución demográfica negativa en Cuacos de Yuste, con pérdida de población tanto en los últimos cinco años como en el periodo anterior. La situación global es de tendencia a la regresión, aunque en las mujeres se está produciendo un crecimiento desde los últimos 5 años.

	Total	Hombres	Mujeres
Índice de tendencia	51,4%	53,9%	50%
Tasa de variación de la población (últimos 5 años)	-1,4%	-5,5%	3%
Tasa de variación de la población (6-10 años atrás)	-4,1%	-2,4%	-5,9%
Intensidad del cambio	2,7	-3	8,8
Situación (5 últimos años)	REGRESIÓN	REGRESIÓN	CRECIMIENTO
Situación (6-10 años atrás)	REGRESIÓN	REGRESIÓN	REGRESIÓN
Situación global	TENDENCIA A REGRESIÓN	TENDENCIA A REGRESIÓN	CAMBIO A CRECIMIENTO

Tabla 16. Tendencias poblacionales, Cuacos de Yuste 2024. Fuente: IEEX.

La población de Cuacos de Yuste presenta una edad media elevada (51,4 años), especialmente entre las mujeres, lo que refleja un acusado envejecimiento demográfico. La esperanza de vida es alta (82,3 años), con una clara ventaja femenina, reforzando la tendencia al envejecimiento y al aumento del peso de los grupos de mayor edad en la estructura poblacional.



	Total	Hombres	Mujeres
Edad media poblacional (2024)	51,4	50,6	52,3
Esperanza de vida (2022)	82,3	80,1	84,8

Tabla 17. Edad media y esperanza de vida en Cuacos de Yuste. Fuente: IEEX.

Respecto a la nacionalidad, el 94,33 % de la población era española en 2024 y sólo un 5,67 % de población extranjera. Dentro de la población extranjera, destaca la presencia de población marroquí, que representa el 38,3 % de la población extranjera.

Referente a la población residente en Cuacos de Yuste en función del lugar de nacimiento, se obtiene:

- Destacan las personas nacidas en la misma provincia y mismo municipio. 368 personas, un 44,39 %.
- En segundo lugar, los nacidos/as en la misma provincia, pero diferente municipio. 297 personas que representan el 35,83 %.
- Nacidos/as en otra comunidad autónoma: 97 personas, 11,7 %.
- Nacidos/as en la provincia de Badajoz: 10 personas, 1,25 %.
- Nacidos/as en el extranjero: 57 personas, un 6,88 %.

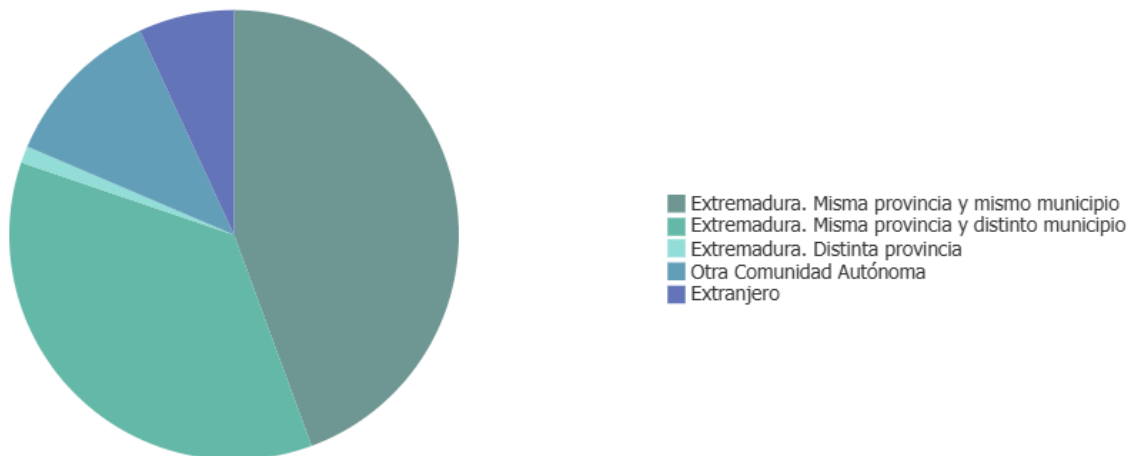


Gráfico 14. Residentes en Cuacos de Yuste (2024) según lugar de nacimiento. Fuente: IEEX.

El saldo migratorio en el municipio para 2021 es de 0, al igual que la tasa de migración para el mismo año es de 0,0.

Tal y como se incluye en el ODS 3, Cuacos de Yuste está en proceso de tener una residencia de mayores, cuenta con un centro de día, servicios de ayuda a domicilio y de valoración de la dependencia.



A continuación, se comparte el análisis DAFO relativo a este ODS. Las fortalezas y debilidades son internas al municipio, mientras que las oportunidades y amenazas son externas al municipio.

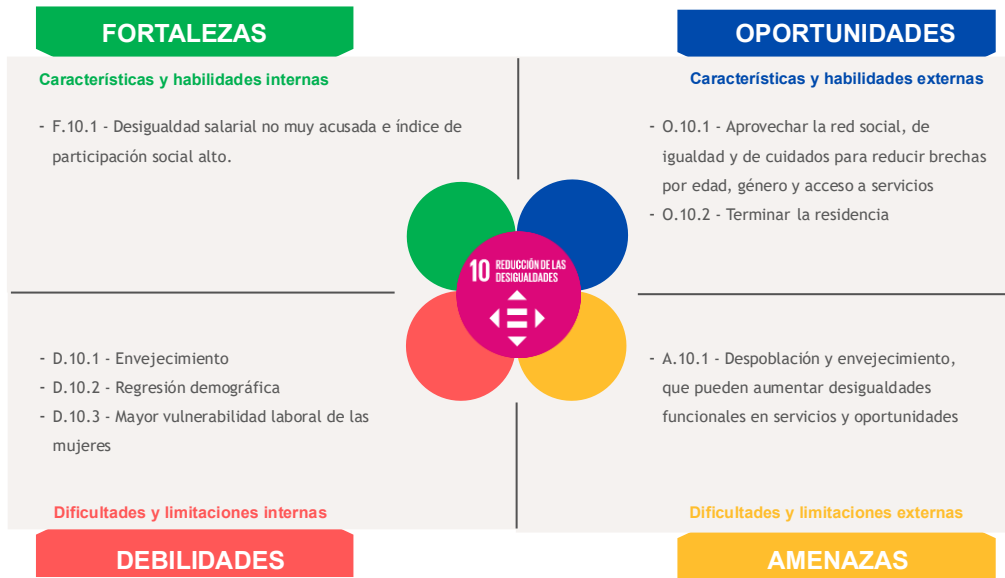


Imagen 11. DAFO Cuacos de Yuste relativa al ODS 10. Fuente: Elaboración propia y participación ciudadana.

ODS 11: CIUDADES Y COMUNIDADES SOSTENIBLES

Referido a la **vivienda y urbanismo** y, con ello, a la **densidad y compacidad urbana**, en Cuacos de Yuste se aprecia un mercado residencial de pequeña escala, con una oferta de compraventa más visible que la de alquiler de larga duración. Al mismo tiempo, se observa una presencia significativa de alojamientos turísticos, entre ellos apartamentos, casas rurales, hotel y hostel, lo que puede estar contribuyendo a reducir la disponibilidad de vivienda para residencia habitual. Esta situación podría dificultar el acceso al alquiler estable para población trabajadora o nuevos residentes, si bien sería conveniente contrastarlo con información municipal o local complementaria.

Desde el punto de vista urbanístico, el municipio se rige por sus Normas Subsidiarias de Planeamiento Municipal, que continúan siendo el principal instrumento de ordenación vigente. Asimismo, Cuacos de Yuste presenta un núcleo urbano de carácter tradicional y valor patrimonial, con una estructura relativamente compacta en su casco histórico, lo que condiciona tanto la forma urbana como las posibilidades de intervención sobre el parque edificatorio.

En cuanto a la forma urbana, Cuacos de Yuste presenta un núcleo de notable valor patrimonial, declarado Conjunto Histórico-Artístico, con un tejido tradicional relativamente compacto en su casco histórico. Este carácter patrimonial introduce condicionantes sobre la edificación y la intervención urbana, al tiempo que refuerza la singularidad del municipio como espacio residencial y turístico.

En cuanto al **parque edificatorio** y su **antigüedad**, no se ha localizado en Idealista una ficha sintética municipal para Cuacos de Yuste equivalente a la disponible en otros municipios. No obstante, la información consultada en Idealista muestra un mercado residencial de pequeña escala y permite identificar, en algunas calles del núcleo urbano, la presencia de viviendas de superficie media-alta y una parte del parque edificatorio de cierta antigüedad, especialmente en áreas donde las viviendas representativas se sitúan entre 120 y 150 m² y presentan fechas de construcción anteriores a 1960.

Mercado inmobiliario

Los datos del IEEEX para 2022 muestran que el mercado del alquiler en Cuacos de Yuste presenta un volumen reducido de operaciones analizadas, lo que refleja la limitada disponibilidad de vivienda en alquiler propia de los municipios de pequeño tamaño. En concreto, la muestra recoge 12 viviendas colectivas y 16 viviendas unifamiliares o rurales. Este reducido número de registros sugiere un mercado inmobiliario de carácter local y poco dinámico, con una oferta limitada y con mayor peso relativo de la vivienda unifamiliar frente a la vivienda colectiva. En este contexto, la información disponible debe interpretarse con cautela, ya que el tamaño de la muestra condiciona la representatividad de los valores estadísticos obtenidos.

La **Planificación y Ordenación Urbana** del municipio se articula a través del área de Urbanismo, Obras Públicas y Medioambiente del Ayuntamiento. En la página web municipal se incluye un apartado de “Normativa Vigente”, en el que se recogen las Normas Subsidiarias de Planeamiento Municipal de Cuacos de Yuste y sus modificaciones puntuales. Según la información del Sistema de Información Territorial de Extremadura (SITEX), las Normas Subsidiarias se encuentran vigentes, fueron aprobadas definitivamente el 3 de mayo de 2001 y su publicación en el DOE se produjo el 28 de agosto de 2001. Además, en la web municipal figura un apartado específico

denominado “Plan General de Ordenación Urbana (PGOU)”, si bien con la información consultada no puede confirmarse la existencia de un Plan General Municipal aprobado, por lo que la referencia urbanística principal del municipio continúa siendo la de las Normas Subsidiarias y sus modificaciones.

Los **usos del suelo** más representativos en Cuacos de Yuste son:

- Suelo urbano: las NNSS clasifican como suelo urbano los terrenos incluidos dentro de la delimitación gráfica municipal y aquellos que cuentan con acceso rodado, abastecimiento de agua, evacuación de aguas residuales y suministro eléctrico, así como los espacios con ordenación ya consolidada por la edificación. Además, distinguen dos subclases: las zonas de aplicación directa y las zonas incluidas en unidades de ejecución, estas últimas sujetas a actuaciones previas de urbanización y gestión.
- Suelo no urbanizable (SNU): en Cuacos de Yuste, las NNSS no establecen suelo urbanizable como clase general, sino que el término municipal queda clasificado en suelo urbano y suelo no urbanizable. Este último constituye la categoría predominante fuera del núcleo urbano y se reserva para terrenos inadecuados para el desarrollo urbano o afectados por limitaciones y valores que justifican su preservación.
- Suelo no urbanizable de protección ecológica-ambiental: incluye los terrenos con especial valor ecológico, ambiental o paisajístico, preservados con carácter general de los procesos edificatorios. Dentro de esta categoría, las NNSS distinguen dos subtipos: protección de cauces, referida a márgenes de ríos y arroyos, y protección paisajística, asociada a posiciones topográficas relevantes y espacios de alto valor ecológico donde la intervención queda muy restringida.
- Suelo no urbanizable de protección agropecuaria y forestal: comprende áreas forestales, dehesas de aprovechamiento ganadero, olivares, frutales y zonas de cultivo en terrazas o en mosaico de pequeña parcela. Se trata de una categoría ligada al mantenimiento de los usos agrarios, ganaderos y forestales tradicionales del municipio.
- Suelo no urbanizable de protección agrícola: corresponde a terrenos fértiles, generalmente en terrazas aluviales con regadío, donde se priorizan los usos agrarios. En esta categoría se permiten determinadas edificaciones aisladas vinculadas a la explotación agropecuaria, evitando en todo caso la formación de nuevos núcleos de población.
- Suelo no urbanizable de protección histórico-artística: las NNSS incluyen una categoría específica para los terrenos del Monasterio de Yuste, con el fin de conservar, proteger y potenciar sus valores ambientales e históricos, sometiendo cualquier actuación a autorización patrimonial previa.

El siguiente mapa muestra que en Cuacos de Yuste predominan claramente las áreas naturales terrestres, que ocupan más del 63 % del término municipal, lo que refleja un territorio con un marcado carácter natural y forestal. En segundo lugar destacan los suelos vinculados a la producción e infraestructuras agrícolas, que representan en torno al 27 % de la superficie, distribuidos principalmente en las zonas más accesibles del municipio. Otros usos, como la dehesa y las actividades primarias, aparecen con menor presencia, mientras que los suelos vinculados a usos urbanos, comerciales o de servicios ocupan una superficie muy reducida y se concentran en torno al núcleo urbano. En conjunto, se observa una clara predominancia de los

espacios naturales y agrarios frente a los usos urbanizados, que se localizan de forma puntual en el casco urbano y su entorno inmediato.

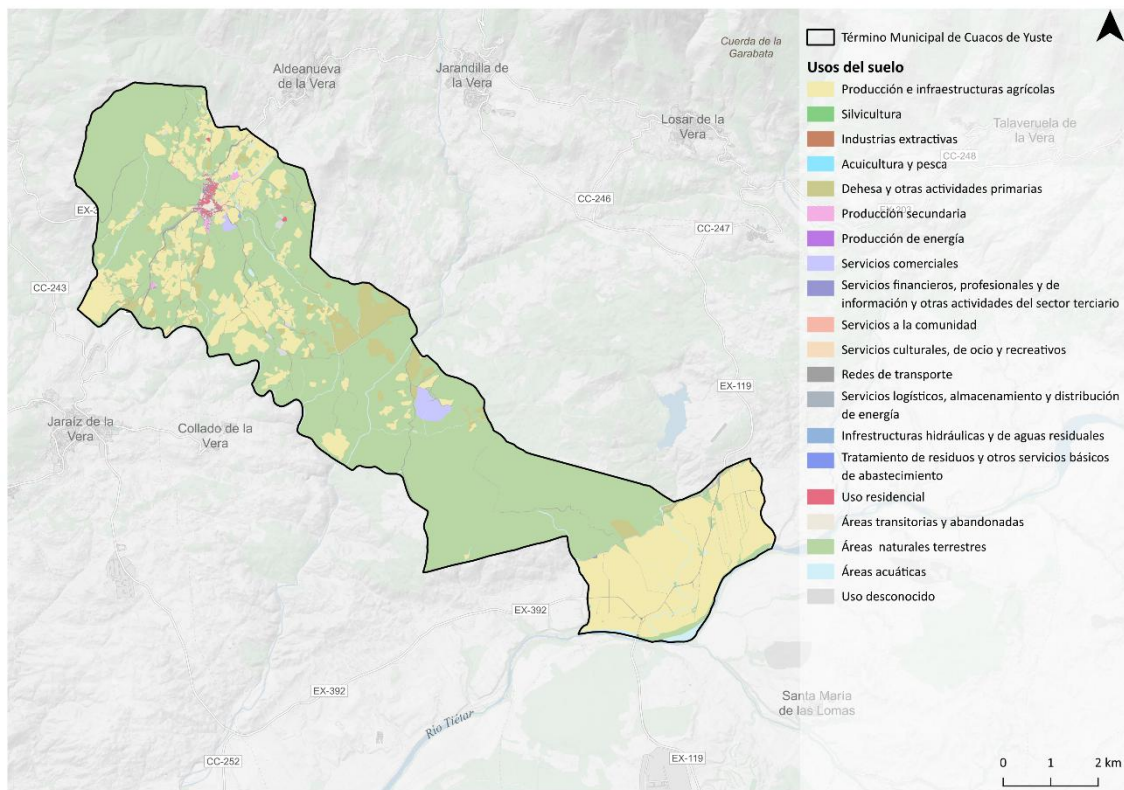


Imagen 12. Usos del suelo en el municipio de Cuacos de Yuste. Fuente: Elaboración propia a partir de los datos de Corine Land Cover (2018) obtenidos del Geoportal IDEEX.

Categorización usos del suelo	Ha	%
Áreas naturales terrestres	3333,29	63,329568
Áreas acuáticas	81,55	1,54944777
Áreas transitorias y abandonadas	8,09	0,15362066
Dehesa y otras actividades primarias	228,81	4,34714648
Infraestructuras hidráulicas y de aguas residuales	0,47	0,00892027
Producción de energía	0,04	0,00077917
Producción e infraestructuras agrícolas	1439,27	27,344781
Producción secundaria	5,97	0,11341407
Redes de transporte	91,90	1,74603924
Servicios a la comunidad	1,15	0,02175423
Servicios comerciales	39,11	0,74301381
Servicios culturales, de ocio y recreativos	2,95	0,05613585
Servicios financieros, profesionales y de información y otras actividades del sector terciario	0,19	0,00367825
Servicios logísticos, almacenamiento y distribución de energía	2,43	0,04613764
Uso desconocido	16,14	0,30669595
Uso residencial	12,05	0,22886754

Tabla 18. Porcentaje de ocupación de los usos del suelo en el municipio. Fuente: Elaboración propia.

La **infraestructura de transporte** del término municipal se compone de:

La red principal de carreteras de Cuacos de Yuste se articula en torno a varias vías autonómicas que garantizan la conexión del municipio con su entorno comarcal. Entre ellas destaca la EX-203 como eje básico de comunicación con otros municipios de La Vera, así como la EX-391, que conecta el núcleo urbano con el Monasterio de San Jerónimo de Yuste, situado dentro del término municipal. Estas vías, junto con otros tramos de carreteras secundarias, estructuran la accesibilidad del municipio y facilitan los desplazamientos tanto hacia el interior del término como hacia el resto de la comarca.

- Red viaria: Cuacos de Yuste dispone de una red viaria que estructura la comunicación interna del municipio y su conexión con el entorno comarcal, combinando carreteras de ámbito autonómico con una red de caminos rurales. Esta red facilita tanto la movilidad local como los desplazamientos hacia municipios cercanos y hacia los principales ejes de comunicación del entorno.
 - Carreteras autonómicas y principales conexiones: Una de las principales vías que atraviesan el término municipal es la **EX-203**, que constituye uno de los ejes básicos de comunicación de Cuacos de Yuste y favorece su conexión con otros municipios de la comarca.
Asimismo, la **EX-391** complementa la red principal y refuerza la accesibilidad dentro del término municipal.
En la zona sur del término destaca también la **EX-119**, que contribuye a la articulación territorial y a la conexión con el entorno próximo. Junto a estas vías, existen otros tramos y carreteras secundarias que completan la red de comunicaciones del municipio.
 - Red urbana: Dentro del casco urbano de Cuacos de Yuste, la red de calles presenta una estructura adaptada a un núcleo tradicional, con predominio de viales de carácter local que organizan la circulación interna del municipio y facilitan el acceso a las zonas residenciales, equipamientos públicos, comercios y servicios. Esta red urbana conecta directamente con las carreteras principales que enlazan el núcleo con el resto del término municipal y con los municipios del entorno.
 - Conectividad local y rural: Además de las carreteras principales, el término municipal cuenta con una red de caminos rurales que articulan las áreas periféricas y conectan fincas, explotaciones agrarias y otros espacios del territorio municipal. Estos caminos desempeñan un papel relevante en la movilidad rural y en el desarrollo de las actividades agrícolas.

Transporte público

- Autobuses: Cuacos de Yuste dispone de servicio de transporte público por carretera, con conexiones interurbanas con distintos destinos. Según la información difundida por el Ayuntamiento y recogida en medios comarcales, existen servicios con enlace hacia Madrid, así como hacia Plasencia, Cáceres y Navalmoral de la Mata. Asimismo, Cuacos de Yuste figura como origen/destino en los horarios de la Estación de Autobuses de Talavera de la Reina, lo que evidencia su integración en la red regional e interregional de transporte por autobús.

- Taxis: respecto al servicio de taxis, se observa servicio de taxi asociado a la Comarca de la Vera, como Autocares Taxi Rufo y Taxi Javier Martín Fernández.

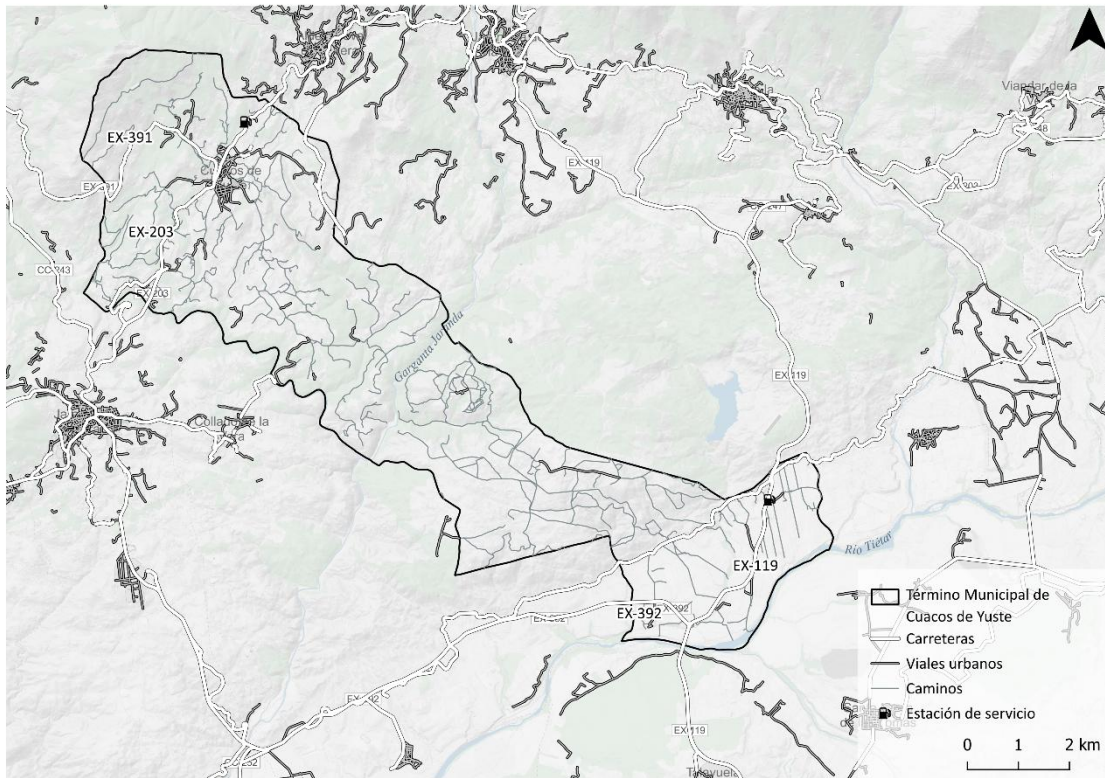


Imagen 13. Infraestructuras de transporte en el término municipal. Fuente: Elaboración propia a partir del Instituto Geográfico Nacional (IGN).

En 2023, el parque de vehículos de Cuacos de Yuste está dominado por los turismos, que representan el 59,8 % del total, seguidos por camiones (13,7 %), furgonetas (9,0 %), motocicletas (7,3 %) y ciclomotores (3,8 %). En términos de motorización, destacan los turismos, con 619,9 vehículos por cada mil habitantes. La antigüedad media del parque se sitúa entre 13,9 y 20,6 años según el tipo de vehículo, lo que refleja un parque móvil envejecido, especialmente en ciclomotores, camiones y furgonetas. En 2023 se contabilizan 521 personas conductoras, con mayoría de hombres (58,7 %), y se registraron 11 matriculaciones, de las cuales 10 correspondieron a turismos. Además, no se registraron sanciones con pérdida de puntos.

	Ciclomotores	Motocicletas	Turismos	Furgonetas	Camiones
Número	33	63	517	78	118
Porcentaje	3,82 %	7,29 %	59,84 %	9,03 %	13,66 %
Vehículos por mil hab.	39,57	75,54	619,9	93,53	141,49
Antigüedad media (años)	20,6	14,3	13,9	15,4	17,3

Tabla 19. Parque de vehículos, Cuacos de Yuste 2023. Fuente: IEEX.

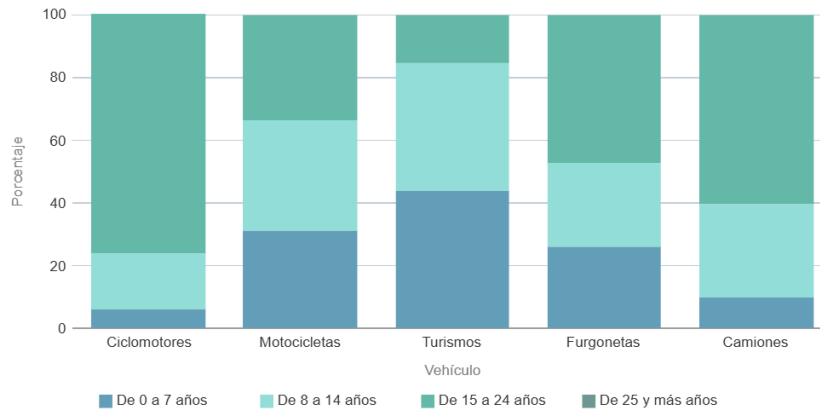


Gráfico 15. Antigüedad media del parque de vehículos de Cuacos de Yuste, 2023. Fuente: IEEX

Vínculos entre zonas urbanas, periurbanas y rurales

Se presentan las distancias del municipio de Cuacos de Yuste a:

- Cáceres, capital: 116 km. 1 hora y 27 minutos.
- Mérida, capital autonómica: 187 km. 2 hora y 2 min.
- Autopista/Autovía: 27,17 km.
- Municipio de más de 5.000 habitantes más cercano: Jaraíz de la Vera, 7 km. 9 min.

Accesibilidad

Una puntuación de 103,7 indica que Cuacos de Yuste presenta un nivel de accesibilidad muy alto, lo que refleja una buena conectividad con su entorno y una adecuada relación con las principales infraestructuras de transporte de la zona. Este valor sugiere que el municipio dispone de condiciones favorables de acceso, facilitando los desplazamientos y la comunicación con otros núcleos urbanos y áreas próximas, lo que puede contribuir positivamente a la movilidad de la población y al desarrollo de la actividad económica y turística.

La **Calidad el aire** en Cuacos de Yuste a 17 de marzo de 2026 es, en general, buena (24). Por lo general, la calidad del aire en el municipio es aceptable para la mayoría de las personas. Sin embargo, los grupos más sensibles pueden experimentar síntomas de menores a moderados en exposiciones a largo plazo.

O_3 Buena	El ozono a nivel del suelo puede agravar las enfermedades respiratorias existentes y también provocar irritación de garganta, dolores de cabeza y dolor de pecho.	24 65 $\mu\text{g}/\text{m}^3$
$PM_{2.5}$ Excelente	Las partículas finas son partículas contaminantes inhalables con un diámetro inferior a 2,5 micrómetros que pueden entrar en los pulmones y en el torrente sanguíneo y provocar graves problemas... más	15 4 $\mu\text{g}/\text{m}^3$
NO_2 Excelente	La inhalación de altos niveles de dióxido de nitrógeno aumenta el riesgo de afecciones respiratorias. La tos y la dificultad para respirar son un síntoma habitual, pero hay asociados problemas... más	9 5 $\mu\text{g}/\text{m}^3$
PM_{10} Excelente	La materia particulada está formada por partículas contaminantes inhalables con un diámetro inferior a 10 micrómetros. Las partículas de más de 2,5 micrómetros pueden depositarse en las... más	7 5 $\mu\text{g}/\text{m}^3$
CO Excelente	El monóxido de carbono es un gas incoloro e inodoro y, cuando se inhala en altos niveles, puede causar dolor de cabeza, náuseas, mareos y vómitos. La exposición prolongada a largo plazo puede... más	1 130 $\mu\text{g}/\text{m}^3$
SO_2 Excelente	La exposición al dióxido de azufre puede provocar irritación de garganta y ojos, y agravar el asma y la bronquitis crónica.	1 1 $\mu\text{g}/\text{m}^3$

Protección del Patrimonio cultural y natural

Patrimonio cultural

1. Cementerio Alemán de la I y II Guerra Mundial

El Cementerio Alemán de Cuacos de Yuste es un espacio conmemorativo situado en las proximidades del Monasterio de Yuste donde se reúnen los restos de militares alemanes fallecidos durante la Primera y la Segunda Guerra Mundial en territorio español. Muchos de ellos eran marinos o aviadores cuyos cuerpos fueron recuperados en diferentes puntos de la costa española y posteriormente trasladados a este lugar para su enterramiento conjunto. El cementerio fue creado con el objetivo de concentrar estas sepulturas dispersas y ofrecer un lugar de memoria y homenaje. Se caracteriza por su diseño sobrio y ordenado, con filas de cruces de piedra que identifican a los soldados enterrados.



Imagen 14. Cementerio Alemán de la I y II Guerra Mundial. Fuente: Comarca de la Vera – <https://www.comarcadelavera.com/municipio/cuacos-de-yuste/#recursos-municipio>

2. Palacio del Emperador Carlos V – Monasterio de Yuste

El Palacio del Emperador Carlos V, integrado en el conjunto del Monasterio de Yuste, fue construido en el siglo XVI para servir de residencia al emperador tras su abdicación. Se trata de un edificio de gran sobriedad arquitectónica, compuesto por dos plantas con cuatro estancias en cada nivel y adosado a la iglesia del monasterio. El acceso a la planta superior se realiza mediante una rampa que permitía al emperador llegar hasta sus aposentos a caballo. En este nivel se encontraban las principales dependencias utilizadas por Carlos V, como el despacho, el dormitorio y otras estancias destinadas a la guardia.



Imagen 15. Palacio del Emperador Carlos V – Monasterio de Yuste. Fuente: Comarca de la Vera – <https://www.comarcadelavera.com/municipio/cuacos-de-yuste/#recursos-municipio>

3. Ermita de Ntra. Señora de la Soledad

La Ermita de Nuestra Señora de la Soledad, construida en el siglo XVII, se sitúa en un entorno natural destacado, sobre un cerro cercano al municipio de Cuacos de Yuste. En su interior se conserva la imagen de la Virgen de la Soledad, patrona de la localidad. Cada año, el lunes posterior a la Semana Santa se celebra la festividad conocida como Lunes de Piedra, durante la cual la imagen es trasladada en procesión desde la iglesia parroquial hasta la ermita, manteniendo una tradición muy arraigada en el municipio.



Imagen 16. Ermita de Ntra. Señora de la Soledad. Fuente: Comarca de la Vera – <https://www.comarcadelavera.com/municipio/cuacos-de-yuste/#recursos-municipio>

4. Fuente de los Chorros

La Fuente de los Chorros, situada en la plaza que lleva su mismo nombre en Cuacos de Yuste, es uno de los elementos patrimoniales más representativos del municipio. Su origen se remonta a comienzos del siglo XVI, lo que la convierte en un testimonio histórico ligado al periodo en el que el emperador Carlos V se retiró al cercano Monasterio de Yuste. El agua que brota de sus caños procede de la Sierra de Tormantos, y la fuente ha sido tradicionalmente un lugar de uso cotidiano para los vecinos. El desgaste visible en algunas de sus piedras se atribuye al paso del tiempo y al uso que los habitantes hacían de ella, tanto para apoyar los cántaros de agua como para afilar herramientas agrícolas.



Imagen 17. Fuente de los Chorros. Fuente: Comarca de la Vera –
<https://www.comarcadelavera.com/municipio/cuacos-de-yuste/#recursos-municipio>

5. Iglesia Parroquial de La Asunción

La Iglesia Parroquial de Nuestra Señora de la Asunción, situada en el núcleo urbano de Cuacos de Yuste, es uno de los templos más representativos de la comarca de La Vera. El edificio presenta una configuración arquitectónica compleja, resultado de diferentes fases constructivas y de la presencia de diversos estilos artísticos. Su planta es rectangular con cabecera poligonal y cuenta con elementos anexos como la torre y la sacristía. En su construcción predominan materiales tradicionales como la mampostería, con refuerzos de granito en esquinas y contrafuertes, además de elementos de ladrillo en algunas partes de la estructura. En el interior destaca un retablo de madera policromada, así como otros elementos artísticos que reflejan la evolución histórica del templo.



Imagen 18. Iglesia Parroquial de La Asunción. Fuente: Comarca de la Vera – <https://www.comarcadelavera.com/municipio/cuacos-de-yuste/#recursos-municipio>

6. Plaza Juan de Austria

La Plaza Juan de Austria, situada en el núcleo urbano de Cuacos de Yuste, es una plaza singular de forma semicircular y porticada, rodeada por varias viviendas tradicionales. Entre ellas destaca la conocida Casa de Jeromín, lugar donde vivió de niño Don Juan de Austria —hijo natural del emperador Carlos V— durante la estancia de este último en el cercano Monasterio de Yuste. La plaza se encuentra elevada sobre grandes rocas, sobre las que se apoya una fuente construida en 1891. Tras su rehabilitación, el espacio fue acondicionado con graderío y escenario, permitiendo la celebración de distintos eventos culturales y sociales. Actualmente, en uno de sus edificios se ubica la sede de la Mancomunidad Intermunicipal de La Vera.



Imagen 19. Plaza Juan de Austria. Fuente: Comarca de la Vera –
<https://www.comarcadelavera.com/municipio/cuacos-de-yuste/#recursos-municipio>

7. Plaza de Cuacos de Yuste

La Plaza de Cuacos de Yuste, también conocida como Plaza Mayor o Plaza de España, es uno de los espacios públicos más amplios de la comarca de La Vera y constituye un punto central dentro del núcleo urbano. La plaza presenta un carácter porticado y conserva diversas muestras de arquitectura popular tradicional. Algunos de los pilares de sus soportales proceden del cercano Monasterio de Yuste y fueron trasladados durante la Desamortización de Mendizábal. En el centro del espacio se sitúa una fuente-pilón, elemento habitual en las plazas de la zona, y el recinto ha sido tradicionalmente escenario de celebraciones populares y festejos taurinos durante el verano.



Imagen 20. Plaza de Cuacos de Yuste. Fuente: Comarca de la Vera – <https://www.comarcadelavera.com/municipio/cuacos-de-yuste/#recursos-municipio>

8. Casa Singular en Cuacos de Yuste

La Casa singular de Cuacos de Yuste, situada en la calle Teodoro Perianes, es un ejemplo de arquitectura señorial vinculada al desarrollo histórico del municipio durante el siglo XVI. El edificio destaca por sus elementos constructivos tradicionales y por detalles arquitectónicos como las ventanas rematadas por arcos de piedra en su parte superior, que reflejan el estilo y la calidad de la construcción de la época. Este tipo de viviendas forman parte del patrimonio arquitectónico del núcleo urbano y contribuyen a mantener el carácter histórico y singular de la localidad.



Imagen 21. Casa Singular. Fuente: Comarca de la Vera – <https://www.comarcadelavera.com/municipio/cuacos-de-yuste/#recursos-municipio>

Patrimonio Natural

Respecto al Patrimonio Natural se observa lo siguiente:

1. ZEC Sierra de Gredos y Valle del Jerte

La ZEC Sierra de Gredos y Valle del Jerte abarca espacios de montaña y media montaña de alto valor ecológico, asociados a sierras, gargantas y formaciones forestales bien conservadas. En el caso de Cuacos de Yuste, su presencia en el sector norte del término municipal refuerza el valor ambiental y paisajístico de las zonas más elevadas, vinculadas a ecosistemas serranos y a una elevada diversidad de hábitats y especies.

2. ZEC Río Tiétar y ZEPA Río y pinares del Tiétar

La ZEC Río Tiétar y la ZEPA Río y pinares del Tiétar configuran un corredor ecológico ligado al curso fluvial del Tiétar y a las masas de pinar y vegetación asociada a su entorno. Se trata de un ámbito de gran importancia para la conservación de hábitats ribereños, forestales y de avifauna, especialmente en el sector meridional del término municipal, donde estas figuras contribuyen a preservar la conectividad ecológica y los valores naturales del paisaje.

3. Paraje de las Ollas

El Paraje de las Ollas es uno de los enclaves naturales más singulares de Cuacos de Yuste. Se trata de un paraje modelado por la erosión del agua sobre la roca, que ha generado formas redondeadas y oquedades características, constituyendo un espacio de gran atractivo paisajístico y recreativo. La página comarcal lo identifica además como uno de los parajes naturales destacados del municipio.

4. Monte de Utilidad Pública Coto

El Monte de Utilidad Pública n.º 32 “Coto” constituye uno de los principales espacios forestales de titularidad pública vinculados al municipio de Cuacos de Yuste. La documentación oficial lo identifica como monte catalogado de utilidad pública, lo que pone de relieve su relevancia para la conservación forestal, la gestión del monte y el mantenimiento de funciones ambientales y productivas dentro del término municipal.

5. Mesillas

Mesillas aparece en la cartografía que manejas como ámbito de interés natural o forestal próximo al término municipal. No obstante, la documentación localizada en web no permite confirmar con la misma claridad que se trate de un monte de utilidad pública propio de Cuacos de Yuste; de hecho, algunas referencias sitúan el MUP “Mesillas” en términos municipales próximos. Por ello, conviene mencionarlo con cautela y, en su caso, apoyarlo expresamente en la cartografía de trabajo utilizada para el diagnóstico.

6. Hábitats de Interés Comunitario 6310

El hábitat de interés comunitario 6310 corresponde a las dehesas perennifolias de *Quercus spp.*, es decir, formaciones adehesadas dominadas por encinas u otras quercíneas mediterráneas. Se trata de un hábitat de elevado interés ecológico y paisajístico, vinculado además a aprovechamientos tradicionales de carácter agroganadero, por lo que su presencia aporta valor ambiental y funcional al territorio municipal.

7. Ruta de Yuste (SL-CC 55) y Ruta del Emperador

La Ruta de Yuste (SL-CC 55) es un itinerario senderista de carácter local que permite recorrer el entorno natural y paisajístico de Cuacos de Yuste, enlazando caminos tradicionales, zonas forestales y espacios de interés patrimonial. Por su parte, la Ruta del Emperador tiene una dimensión histórica y turística más amplia, al recrear el itinerario vinculado a la llegada de Carlos V al Monasterio de Yuste, combinando patrimonio, paisaje y uso público del medio natural. Ambas rutas refuerzan el valor recreativo y turístico del territorio municipal.

Zonas verdes municipales

El municipio cuenta con espacios verdes de carácter local integrados en plazas y áreas recreativas, más que con grandes parques urbanos, debido al tamaño del núcleo y a la proximidad inmediata de espacios naturales de gran valor paisajístico.

1. Plaza de España

Principal espacio público del municipio, con presencia de arbolado, mobiliario urbano y zonas de estancia.

2. Plaza Juan de Austria

Plaza porticada rehabilitada que incorpora zonas de descanso y espacios para actividades culturales.

3. Entornos ajardinados próximos a equipamientos municipales y áreas recreativas situadas en las inmediaciones del núcleo urbano.

A continuación, se comparte el análisis DAFO relativo a este ODS. Las fortalezas y debilidades son internas al municipio, mientras que las oportunidades y amenazas son externas al municipio.

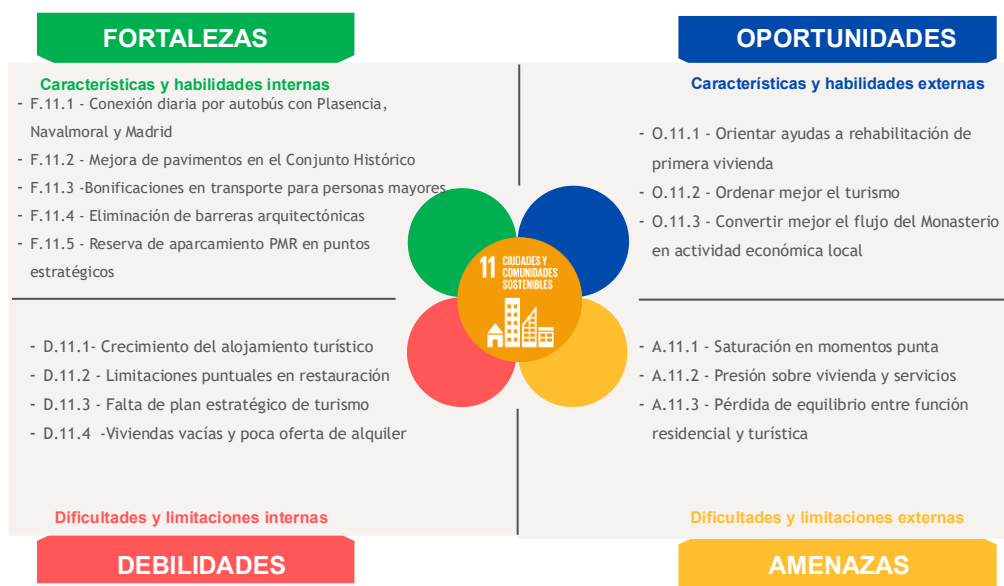


Imagen 22. DAFO Cuacos de Yuste relativa al ODS 11. Fuente: Elaboración propia y participación ciudadana.

ODS 12: PRODUCCIÓN Y CONSUMO RESPONSABLES

Gestión de residuos

En Cuacos de Yuste, la gestión de los residuos sólidos urbanos (RSU) se realiza a través del consorcio MásMedio. Aunque históricamente el servicio era mancomunado, esta nueva etapa bajo la Diputación de Cáceres asegura el cumplimiento estricto del Plan Integrado de Residuos de Extremadura (PIREX) 2023-2030.

Separación selectiva

Los vecinos deben separar los residuos en las siguientes fracciones, depositándolos en los contenedores correspondientes:

- Envases ligeros (contenedor amarillo): envases de plástico, latas y bricks.
- Papel y cartón (contenedor azul): periódicos, revistas, cajas y otros productos de papel o cartón limpios.
- Vidrio (contenedor verde): botellas, frascos, y otros envases de vidrio sin tapa ni tapones.
- Se implantó recogida de orgánico (contenedor marrón).
- Resto (contenedor gris): residuos que no encajan en las categorías anteriores.

Punto limpio municipal

El municipio dispone de instalaciones para la gestión selectiva de residuos, incluyendo un punto de acopio específico para escombros de obras menores y un punto limpio para residuos voluminosos.

Este servicio permite a los residentes:

- Recogida de voluminosos y enseres domésticos en zona de contenedores: enseres domésticos, muebles, lámparas, colchones, somieres, pequeños y grandes electrodomésticos.
- Gestión de restos vegetales: espacio bajo demanda para depositar restos vegetales como ramas, restos de poda, recortes de setos, arbustos y tocones /raíces. No son restos vegetales mobiliario de madera, vigas y paramentos de construcción de madera, lo cuales son gestionados como voluminosos o restos de obra.
- Escombros domésticos.

Ordenanza de limpieza viaria y residuos

El Plan Integrado de Residuos de Extremadura (PIREX) 2023-2030 es el documento con el que la Junta de Extremadura organiza y orienta cómo se van a gestionar los residuos en la región durante esta década. Su finalidad es producir menos basura y aprovechar mejor los materiales, fomentando la reutilización y el reciclaje antes de recurrir al vertido. El plan apuesta por un modelo de economía circular, impulsa la mejora de infraestructuras como puntos limpios y plantas de tratamiento, y fija líneas de actuación para que la gestión de residuos sea más eficiente y respetuosa con el medio ambiente, en línea con la normativa española y europea.

El municipio ha invertido recientemente en un proyecto de Compostaje Comunitario, vinculado a la trituradora de restos vegetales, cerrar el ciclo de los residuos orgánicos de las huertas urbanas y domicilios, fomentando la economía circular.

A pesar del carácter agrícola, actualmente no existen cooperativas activas en el municipio.

A continuación, se comparte el análisis DAFO relativo a este ODS. Las fortalezas y debilidades son internas al municipio, mientras que las oportunidades y amenazas son externas al municipio.

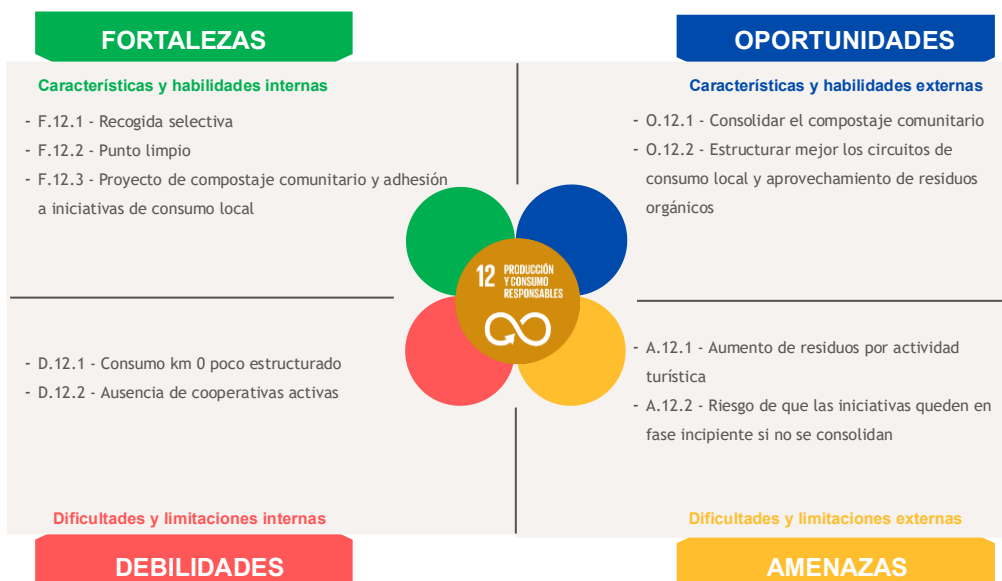


Imagen 23. DAFO Cuacos de Yuste relativa al ODS 12. Fuente: Elaboración propia y participación ciudadana.



ODS 13: ACCIÓN POR EL CLIMA

El clima de Cuacos de Yuste es de carácter mediterráneo de interior, con claras influencias de montaña y atlánticas debido a su ubicación en el La Vera y la Sierra de Tormantos, lo que se traduce en inviernos más fríos, veranos moderados y precipitaciones relativamente más abundantes que en otras zonas de Extremadura, condicionando de forma notable el desarrollo de las actividades agrarias y forestales.

Los escenarios climáticos esperados para Extremadura señalan una previsión de aumento de temperaturas medias y cambios en regímenes de precipitaciones, así como un aumento de la frecuencia de eventos extremos; sequías, olas de calor, lluvias torrenciales, inundaciones, entre otros.

Los municipios pueden poner en marcha sus planes de adaptación y mitigación del cambio climático con el objetivo de poder estar mejor preparados, disminuyendo su vulnerabilidad climática, aumentando su capacidad adaptativa y disminuyendo la exposición a amenazas.

Las proyecciones de temperatura para Cuacos de Yuste en un escenario intermedio de SSP 4.5. señalan que para 2030:

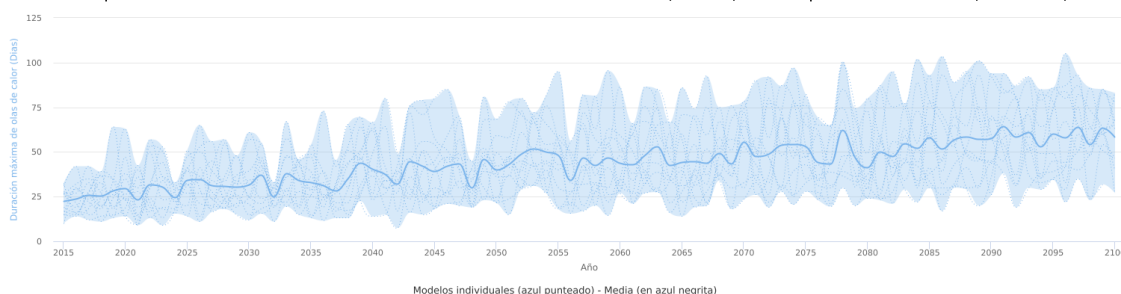
- Número mínimo de días cálidos: 38,50 días.
- Número medio de días cálidos: 64,64 días.
- Número máximo de días cálidos: 94,25 días.

Para 2026, en este escenario se prevén un mínimo de 41,50 días cálidos, una media de 67,80 días y un máximo de 97 días cálidos.

La comparación entre ambos años muestra que la serie temporal en su conjunto refleja una **tendencia general creciente en el número de días cálidos a largo plazo**, coherente con el patrón ascendente observado en la proyección hasta final de siglo.

Respecto a duración de olas de calor, para el año 2030, en este escenario, se espera que la duración mínima de olas de calor sea de 11,50 días, la media de 29,05 días y la máxima de 60 días. En el año 2026, se espera 10,50 de mínima, 31,27 de media y 66 días de máxima. **Se observa una tendencia de aumento de duración de olas de calor.**

Escenarios AdapteCCa - Duración máxima de olas de calor - Media del ensemble - Emisiones medias (SSP2-4.5) - Año completo - Cuacos de Yuste (Extremadura)



Fuente: <https://escenarios.adaptecca.es>

Gráfico 16. Duración máxima de olas de calor en Cuacos de Yuste. Tendencia para el período 2015 – 2100 en escenario SSP 4.5. intermedio. Fte.: Adaptecca.



El aumento de temperatura afecta, especialmente, a la población más vulnerable debido a la exposición que se tiene a este variable. Así, las personas mayores y los niños/as son los que pueden sufrir peores efectos.

Los municipios pueden adaptarse frente a esto a través de la implementación de diferentes medidas como pueden ser una mayor presencia de arbolado urbano, aumento de zonas de sombra por las calles, aumento de red de fuentes públicas para poder beber, entre otras.

En cuanto al régimen de precipitaciones en Cuacos de Yuste, las proyecciones para el escenario SSP 4.5 indican que en 2030 se registrarían rachas de precipitación consecutiva con un mínimo de 45 días, una media de 75,82 días y un máximo de 134,50 días. Para 2026, en este mismo escenario, se estiman valores ligeramente menores, con un mínimo de 40 días, una media de 75,23 días y un máximo de hasta 130 días consecutivos de precipitación.

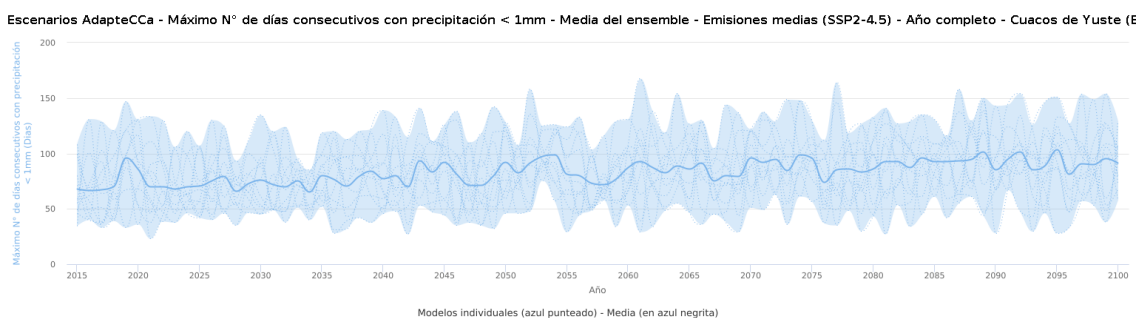


Gráfico 17. Número máximo de días consecutivos con precipitación en Cuacos de Yuste. Tendencia para el período 2015 – 2100 en escenario SSP 4.5. intermedio. Fte.: Adaptecca.

La serie temporal muestra una variabilidad interanual marcada en el número de días de precipitaciones consecutivos, con oscilaciones de subida y bajada a lo largo del periodo analizado, lo que refleja la incertidumbre y la variabilidad natural del clima. No obstante, pese a estas fluctuaciones, puede apreciarse una tendencia general ascendente a lo largo del tiempo. La línea azul continua representa la media del conjunto de modelos climáticos (media del ensemble), mientras que las líneas punteadas corresponden a los resultados de los modelos individuales, lo que permite visualizar tanto la tendencia central como la dispersión de las proyecciones.

El municipio cuenta con un Plan de Emergencia Municipal (PEMU), además de estar integrado en el Plan Especial de Protección Civil de Riesgo de Inundaciones de Extremadura (INUNCAEX), garantizando la seguridad civil ante episodios de precipitaciones intensas. El ayuntamiento de Cuacos de Yuste no consta actualmente como adherido al Pacto de las Alcaldías por el Clima y la Energía Sostenible ni dispone de un Plan de Adaptación al Clima y la Energía (PACES), aunque cuenta con el Centro de Educación Ambiental (CEA), encargado de actividades de sensibilización y formación. El municipio carece de un Plan de Emergencia frente a Sequías (PEM) que permita una gestión anticipada de los recursos hídricos en escenarios de escasez.

A continuación, se comparte el análisis DAFO relativo a este ODS. Las fortalezas y debilidades son internas al municipio, mientras que las oportunidades y amenazas son externas al municipio.

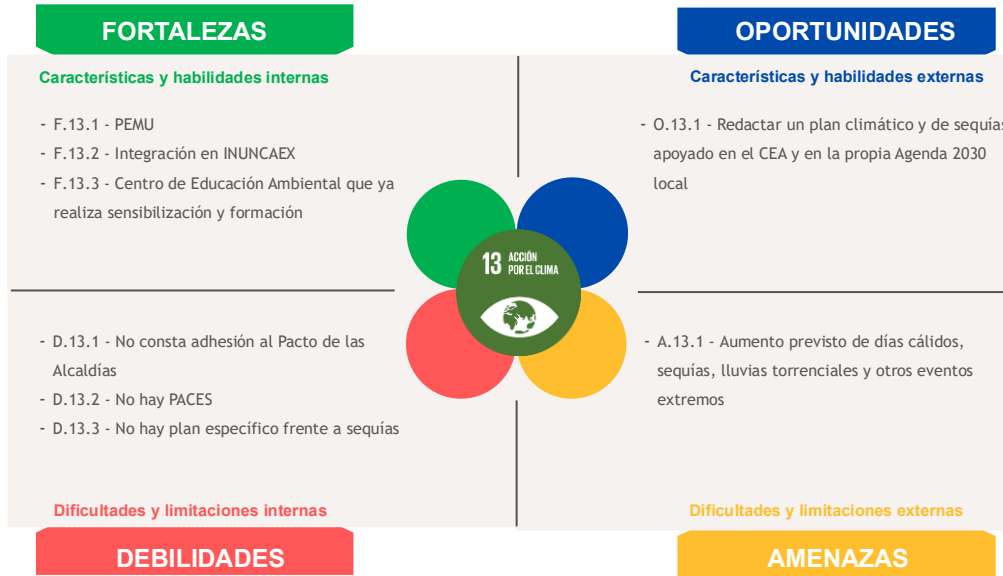


Imagen 24. DAFO Cuacos de Yuste relativa al ODS 13. Fuente: Elaboración propia y participación ciudadana.



ODS 14: VIDA SUBMARINA

En el municipio de Cuacos de Yuste, tal y como se recoge en el ODS 6, el agua tiene una presencia relevante tanto por su función de abastecimiento como por su valor paisajístico, recreativo y ambiental. El municipio se abastece desde una captación situada en la balsa de la Sierra, en el arroyo Yuste, denominada “El Pantano”.

Cuacos de Yuste pertenece al ámbito de la cuenca hidrográfica del Tajo. Dentro del término municipal y su entorno inmediato se identifican varios cauces y gargantas ligados al sistema fluvial verato, entre ellos la garganta de Cuacos, la garganta de Pedro Chate, el arroyo Yuste y, de forma compartida con otros términos, la garganta Jaranda.

La red hidrográfica municipal la conforman:

- Garganta de Cuacos (principal cauce identificado de forma expresa en la documentación oficial del municipio).
- Garganta de Pedro Chate.
- Arroyo Yuste.
- Garganta Jaranda (compartida en parte con otros municipios del entorno).
- Balsa de la Sierra o “El Pantano”, vinculada al abastecimiento municipal.

La balsa de la Sierra, situada en el arroyo Yuste y conocida como “El Pantano”, constituye uno de los elementos hídricos más destacados del municipio, ya que de ella procede la captación de abastecimiento de Cuacos de Yuste.

Junto a ello, la garganta de Cuacos tiene una especial relevancia en el municipio. En el DOE consta la tramitación del coto de pesca denominado “Cuacos”, sobre esta masa de agua, junto con la Sociedad de Pescadores “Valfrío”, con tramos destinados tanto a pesca sin muerte como a pesca tradicional, y con presencia principal de trucha común.

Por tanto, en Cuacos de Yuste se desarrollan actividades relacionadas con el agua, principalmente en tres ámbitos: el abastecimiento municipal desde la balsa de la Sierra en el arroyo Yuste; el uso recreativo y senderista del entorno del pantano, visible en la ruta municipal; y la pesca deportiva en la garganta de Cuacos.



A continuación, se comparte el análisis DAFO relativo a este ODS. Las fortalezas y debilidades son internas al municipio, mientras que las oportunidades y amenazas son externas al municipio.

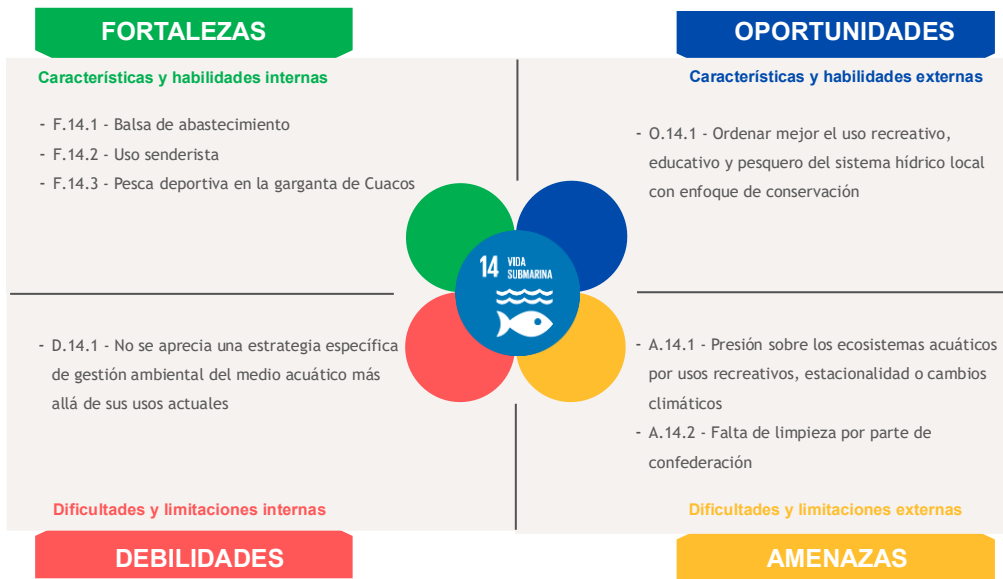


Imagen 25. DAFO Cuacos de Yuste relativa al ODS 14. Fuente: Elaboración propia y participación ciudadana.

ODS 15: VIDA DE ECOSISTEMAS TERRESTRES

Cuacos de Yuste se encuentra en la comarca extremeña de la Vera, al norte de la región, emplazado en la vertiente sur de la Sierra de Gredos, en una hondonada, a la falda de la Sierra de Tormantos y Cerro del Salvador, sobre un terreno muy accidentado y de naturaleza pedregosa. Por el término discurren las aguas del Río Tiétar, recogido en el ámbito del LIC-ZEC “Río Tiétar” (ES4320031), un espacio de la Red Natura 2000 orientado a conservar hábitats y especies de interés europeo, así como el LIC-ZEC “Monasterios de Yuste” (ES4320078), declarado por su importancia crítica para los quirópteros.

Desde el punto de vista geológico, el entorno de Cuacos de Yuste está dominado por materiales graníticos del Sistema Central, especialmente granodioritas y granitos biotíticos. Esta base litológica condiciona la edafología: se caracteriza por laderas de pendiente moderada a fuerte, donde la erosión ha conformado valles por los que discurren gargantas. Destacan los cambisoles y luvisoles en las zonas de ladera, que han permitido históricamente el desarrollo de cultivos arbóreos de gran valor.

Como se comentó con anterioridad, el sistema hídrico está definido por gargantas veratadas, vitales para el abastecimiento municipal mediante la Balsa de la Sierra, además de para las poblaciones de trucha común.

En cuanto a la vegetación, el paisaje terrestre está compuesto predominantemente por robledales (*Quercus pyrenaica*) y bosques de castaño, algunos de ellos vinculados al entorno del Monasterio de Yuste. En los márgenes de las gargantas se desarrolla vegetación riparia de alisedas y fresnos, contribuyendo a estabilizar los cauces y la contaminación del agua.

La fauna de Cuacos de Yuste es de gran riqueza y diversidad. En la zona forestal y en las estructuras del Monasterio, se encuentra un enclave de referencia para los quirópteros (el marco del LIC-ZEC), con especies como el murciélago ratonero forestal (*Myotis bechsteinii*). En el medio acuático y riberas, destaca la presencia de la nutria y el desmán ibérico (*Galemys pyrenaicus*), además de la colmilleja (*Cobitis paludica*) y el barbo comizo (*Barbus comiza*). En cuanto a las aves, son habituales la cigüeña negra (*Ciconia nigra*), el milano real (*Milvus milvus*) y la aguililla calzada (*Hieraetus pennatus*), que utilizan el término municipal como área de campeo o nidificación.

En materia de gestión forestal y propiedad pública, Cuacos de Yuste cuenta con una superficie forestal de alto valor, que no solo cumple una función productiva y paisajística, sino que es el soporte de hábitats críticos para especies protegidas. La gestión de estos espacios se rige por la necesidad de compatibilizar los usos tradicionales con la preservación de la biodiversidad, bajo el marco del Marco de Acción Prioritaria (MAP) para Natura 2000 en Extremadura.

A continuación, se presenta un plano del término municipal que contiene el patrimonio natural, donde se estudia la presencia de:

- Montes de Utilidad Pública.
- Red Hídrica y Cotos de Pesca: Garganta de Cuacos y Arroyo Yuste.
- Zonas de Especial Conservación (ZEC-LIC): “Monasterio de Yuste” y “Río Tiétar”.
- Zonas de Especial Protección para las Aves (ZEPA).
- Hábitats de Interés Comunitario, en concreto el HIC 6310.

- Vías Pecuarias y Zonas de Alto Riesgo de Incendio (ZAR).

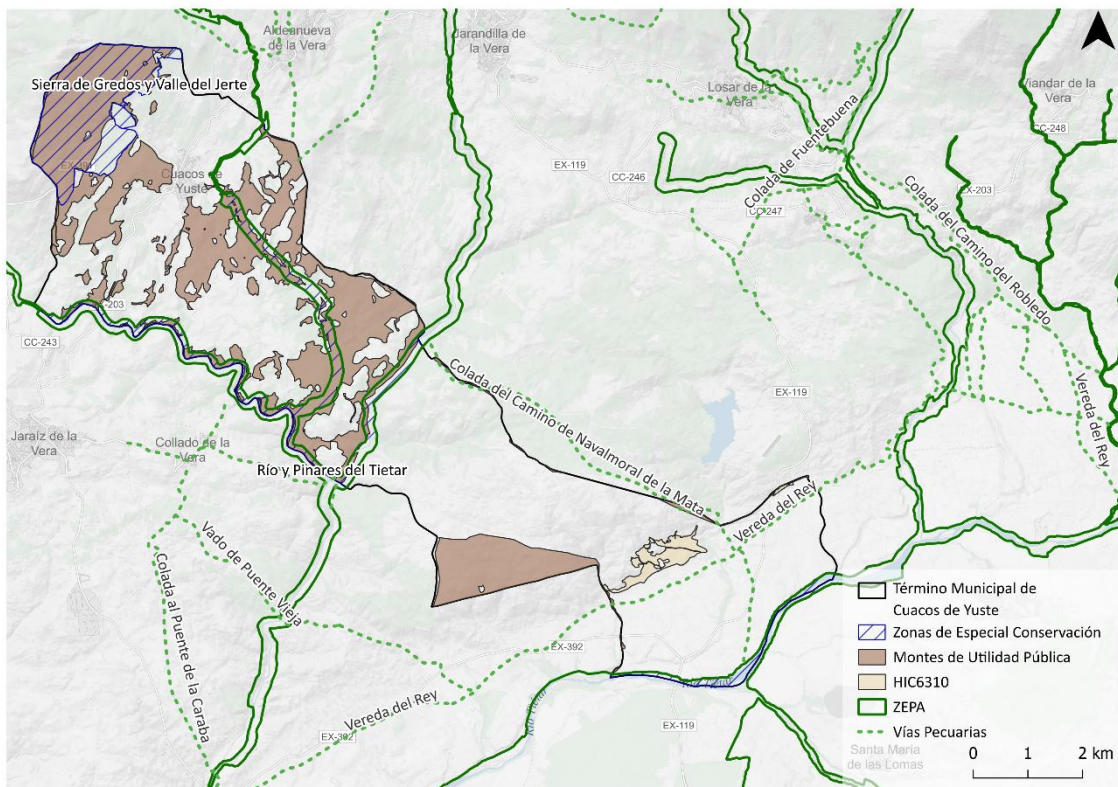


Imagen 26. Patrimonio Natural en Cuacos de Yuste. Fuente: elaboración propia.

Asimismo, dentro del término municipal de Cuacos de Yuste resultan de aplicación diversos instrumentos de planificación y gestión orientados a la protección de especies y hábitats de interés, al encontrarse en su ámbito territorial los siguientes planes de conservación y recuperación:

- **Plan de Recuperación de la cigüeña negra**, dirigido a garantizar la protección de esta especie catalogada y de las áreas necesarias para su reproducción, alimentación y descanso.
- **Plan de Recuperación del murciélago ratonero forestal**, enfocado en la conservación de las poblaciones de esta especie y en la preservación de los enclaves forestales que constituyen su hábitat.
- **Plan de Conservación del hábitat de *Oxygastra curtisii***, destinado a mantener y mejorar las condiciones ecológicas de los cursos fluviales y zonas asociadas que resultan esenciales para esta especie.

En consecuencia, cualquier actuación que se proyecte dentro del municipio deberá tener en cuenta las determinaciones, limitaciones y medidas de protección establecidas en estos planes, con el fin de asegurar la conservación de los valores naturales presentes en Cuacos de Yuste.

A continuación, se comparte el análisis DAFO relativo a este ODS. Las fortalezas y debilidades son internas al municipio, mientras que las oportunidades y amenazas son externas al municipio.

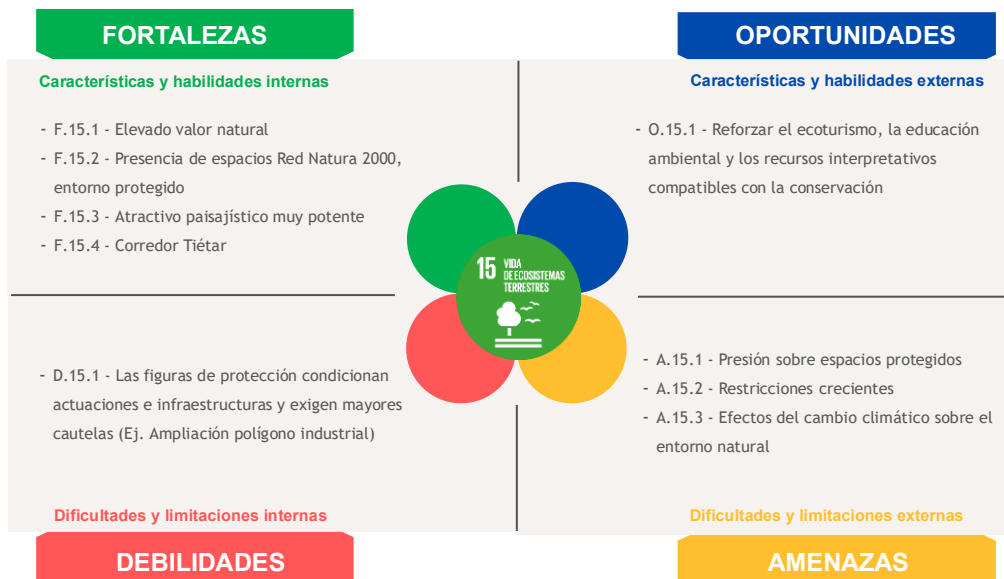


Imagen 27. DAFO Cuacos de Yuste relativa al ODS 15. Fuente: Elaboración propia y participación ciudadana.

ODS 16: PAZ, JUSTICIA E INSTITUCIONES SÓLIDAS

Seguridad ciudadana

El municipio no cuenta con cuartel propio, dependiendo operativamente de la Guardia Civil de Jarandilla para las labores de seguridad ciudadana y orden público.

Gestión Institucional

La gestión institucional se apoya técnicamente en la Mancomunidad, que supervisa el mantenimiento del portal de transparencia y la interconexión con la plataforma "Gestiona". Este sistema permite automatizar la publicación de datos administrativos, asegurando que la información presupuestaria y de gestión básica esté a disposición de la ciudadanía a través de la web municipal.

El Ayuntamiento publica los acuerdos plenarios sobre retribuciones, siguiendo las recomendaciones de los servicios jurídicos de la Diputación de Cáceres, aunque opta por no publicar nóminas individuales detalladas. Se emplean las redes sociales (Facebook) como una agenda pública en tiempo real, considerándolas un canal más dinámico y eficaz para que los vecinos sigan la actividad diaria y las gestiones municipales. Como parte del fortalecimiento de sus instituciones y la mejora de la gobernanza, el consistorio trabaja actualmente en un proceso de actualización y limpieza del padrón municipal.

A continuación, se comparte el análisis DAFO relativo a este ODS. Las fortalezas y debilidades son internas al municipio, mientras que las oportunidades y amenazas son externas al municipio.

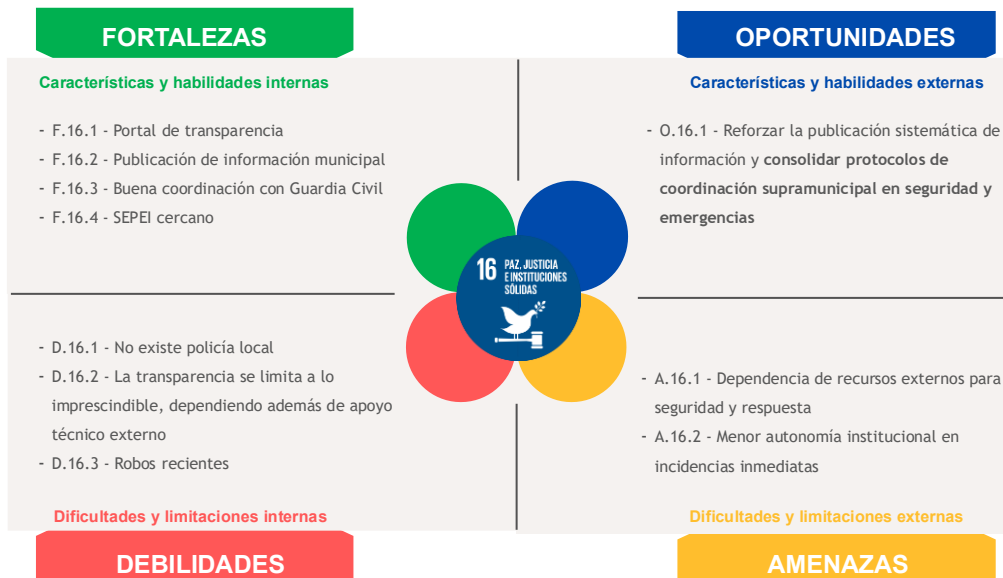


Imagen 28. DAFO Cuacos de Yuste relativa al ODS 16. Fuente: Elaboración propia y participación ciudadana.



ODS 17: ALIANZAS PARA LOGRAR LOS OBJETIVOS

Dentro del municipio, existen una serie de asociaciones con las que el ayuntamiento establece puntualmente colaboraciones. Entre ellas están las siguientes:

- Asociación Caballeros de Yuste
- Asociación Cultural de Mujeres 'Yuste'
- Asociación de la 3ª edad Yuste
- Asociación Universidad Popular Yuste
- MOTOCLUB IMPERIAL

El Ayuntamiento tiene diversos convenios de colaboración con administraciones y entidades externas:

Entidades y colectivos públicos/privados

- Convenio de colaboración con ATURIVE para la promoción turística de calidad y la profesionalización del sector servicios.

Colaboraciones culturales y turísticas

- Red de Rutas del Emperador Carlos V: Integración en este Itinerario Cultural Europeo, que conecta a Cuacos de Yuste con otras ciudades históricas de Europa.
- Club Turismo Extremadura Online: Participación en esta plataforma de promoción digital de la Junta de Extremadura para mejorar la visibilidad de los alojamientos y experiencias del municipio.
- Fundación Academia Europea e Iberoamericana de Yuste: Fundación clave vinculado al municipio que refuerza las alianzas académicas y diplomáticas a nivel internacional.

Además, Cuacos de Yuste forma parte de la Mancomunidad de la Vera.

Institución	Áreas/Servicios
Ayuntamiento de Cuacos de Yuste	<ul style="list-style-type: none"> • Sanidad, Servicios Sociales y Dependencia, Educación, Estética y Movilidad Urbana Sostenible • Obras, Participación Ciudadana y Asociaciones, Igualdad, Deportes • Turismo, Agricultura, Ganadería, Economía Verde y Circular
ADICOVER: Asociación para el Desarrollo Integral de la Comarca de la Vera	<ul style="list-style-type: none"> • Gestión del programa LEADER y ayudas al desarrollo rural • Apoyo al emprendimiento, pymes y proyectos de Economía Verde • Proyectos de inclusión social, jóvenes, mujer y sostenibilidad ambiental
Mancomunidad de la Vera	Servicios sociales, abastecimiento de agua y recogida de residuos, Deportes, Formación, Empleo, Cultura, Desarrollo Económico, Captación de fondos y desarrollo de proyectos, Turismo
Diputación Provincial de Cáceres	<ul style="list-style-type: none"> • Asistencia económica, jurídica y administrativa a municipios • Gestión de fondos europeos y programas de Provincia Digital • Asesoramiento técnico multidisciplinar y apoyo al Reto Demográfico • Dinamización del comercio, industria y turismo sostenible
Agencia Extremeña de la Energía (AGENEX) Red de Oficinas de Transición Ecológica	<ul style="list-style-type: none"> • Fomento de energías renovables y eficiencia energética • Apoyo a la creación de comunidades energéticas y autoconsumo • Asesoramiento en transición ecológica y economía verde



Institución	Áreas/Servicios
SEXPE y los Puntos de Acompañamiento Empresarial (PAE)	<ul style="list-style-type: none"> • Políticas activas de empleo, formación profesional y certificados de profesionalidad • Asesoramiento empresarial para inversiones y cuestiones laborales • Intermediación laboral y apoyo a emprendedores y autónomos
Junta de Extremadura	<ul style="list-style-type: none"> • Competencias en Agricultura, Ganadería, Política Forestal y Patrimonio • Desarrollo Económico y Rural, Sanidad y Servicios Sociales regionales • Legislación urbanística y financiación de proyectos estratégicos
Gobierno de España	Financiación de proyectos, Modelo Agenda Urbana, Fondos Next Generation, Reto Demográfico, Convenio de Transición Justa

Tabla 20. Principales administraciones e instituciones que intervienen en la gobernanza territorial y en la prestación de servicios o programas de desarrollo en Cuacos de Yuste.

A continuación, se comparte el análisis DAFO relativo a este ODS. Las fortalezas y debilidades son internas al municipio, mientras que las oportunidades y amenazas son externas al municipio.

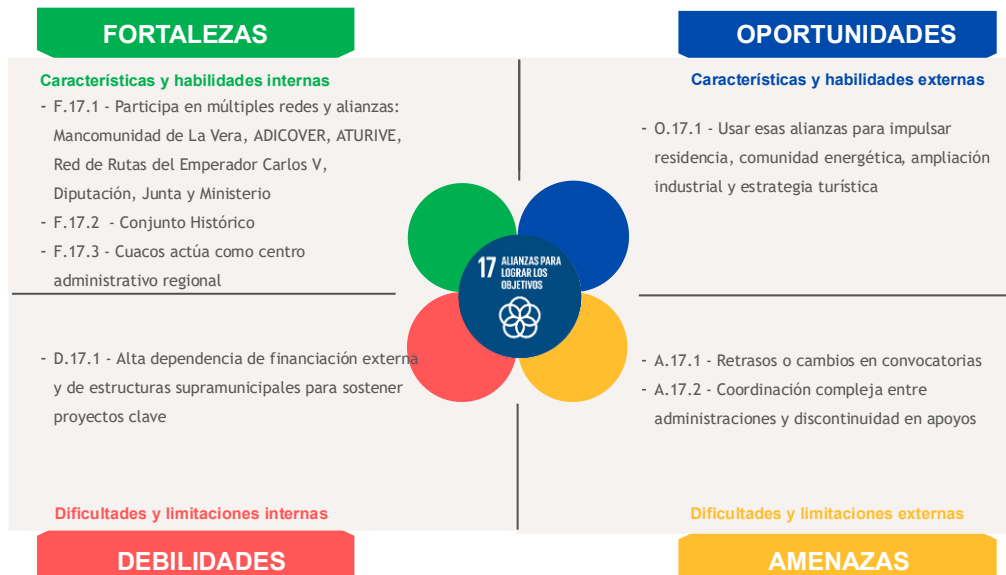


Imagen 29. DAFO Cuacos de Yuste relativa al ODS 17. Fuente: Elaboración propia y participación ciudadana.



GOBIERNO DE ESPAÑA

MINISTERIO DE DERECHOS SOCIALES, CONSUMO Y AGENDA 2030

DIRECCION GENERAL DE AGENDA 2030



AGENDA 2030